

«IPhEB-Monthly» Gegevens september 2017 (publicatie december 2017)

Verantwoordelijke uitgever: Luc Vansnick, Archimedesstraat 11 – 1000 Brussel

Strikt voorbehouden aan de beheerders van het IFEB, het bestuurscomité van de APB en de directeurs van de Tarifieringsdiensten – Mag niet worden verspreid

Geheel van de terugbetaalde geneesmiddelen

De informatie in de tabel hieronder komt uit de IFSTAT-database met de gegevens betreffende de farmaceutische verstrekkingen in de publieke officina's met een tussenkomst van de verplichte verzekering via het systeem van de derde betaler (raadpleeg www.ifeb.be voor meer informatie over de IFSTAT database). De gegevens in de tabel zijn beperkt tot de terugbetaalde geneesmiddelen (specialiteiten) en de ermee verbonden farmaceutische verstrekkingen.

GLOBAL (mio)	CI	CP	PP	NB	NU	DDD	INN			
							NB (all)	% (all)	NU (all)	% (all)
2010	2.693,276	536,089	3.209,674	109,144		4.759,548	6,605	5,9%		
2011	2.744,532	520,464	3.238,594	108,987		4.870,632	7,934	7,1%		
2012	2.693,472	516,090	3.180,912	109,701		5.017,149	8,885	8,0%		
2013	2.642,298	500,402	3.111,631	109,258		5.111,107	9,183	8,4%		
2014	2.618,749	485,018	3.076,103	108,564		5.180,492	9,467	8,7%		
2015	2.645,180	471,818	3.083,991	106,921	45,183	5.246,121	9,788	8,5%	1,722	3,8%
2016	2.678,488	465,948	3.097,138	105,240	220,186	5.360,055	9,054	8,6%	9,956	4,5%
2017	2.636,607	461,795	3.075,667	101,679	251,607	5.227,164	9,099	8,6%	12,361	4,7%
2017/2016	-1,6%	-0,9%	-0,7%	-3,4%	14,3%	-2,5%	-0,5%		24,2%	
2016/2015	1,26%	-1,24%	0,43%	-1,57%	387,32%	2,17%	-7,50%	-6,01%	478,34%	18,61%
201610	234,900	44,392	274,039	7,853	20,084	412,689	0,749	8,8%	0,823	4,0%
201611	231,979	41,214	268,799	7,931	19,575	422,633	0,753	9,0%	0,827	4,5%
201612	254,885	44,033	294,644	8,623	19,756	442,948	0,863	9,2%	0,964	4,9%
201701	216,716	36,521	250,264	8,459	21,807	428,817	0,741	9,4%	0,984	4,8%
201702	205,624	34,166	237,146	7,948	18,879	404,483	0,692	9,3%	0,962	5,3%
201703	234,835	38,947	270,958	8,982	20,393	470,116	0,751	9,0%	1,116	5,7%
201704	203,968	34,342	235,589	7,731	20,492	402,472	0,630	8,7%	1,078	5,5%
201705	223,776	40,488	261,466	8,674	20,096	451,951	0,753	8,7%	1,234	5,7%
201706	232,331	40,516	271,905	8,753	19,967	460,706	0,739	8,5%	1,360	6,3%
201707	205,616	35,570	240,374	7,658	23,226	407,641	0,633	8,3%	1,566	6,7%
201708	207,560	35,872	242,612	7,759	20,801	411,484	0,639	8,3%	1,066	5,1%
201709	201,019	40,430	258,550	8,588	20,259	462,507	0,721	8,4%	0,251	1,2%

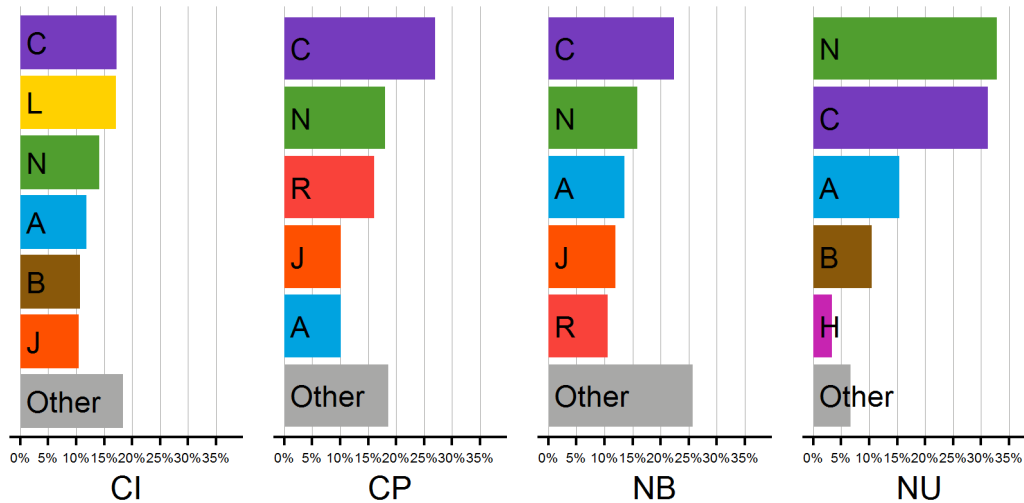
Deze tabel bevat de informatie met betrekking tot de aflevering van terugbetaalde geneesmiddelen, waarbij de aantallen zijn opgesplitst in verpakkingen (NB) en eenheden (NU). Die eenheden zijn de eenheden van de geneesmiddelen die worden « getarifeerd per eenheid ». Het gaat om de geneesmiddelen in oraal vaste vorm, afgeleverd aan rusthuisbewoners en residenten van rust- en verzorgingstehuizen (ROB/RVT). De « tarifiering per eenheid » ging van start in april 2015, maar ontplooidde zich maar zeer geleidelijk. Pas vanaf midden 2016 bereikte ze haar kruissnelheid.

Hieronder een tabel met de betekenis van de verschillende afkortingen in de tabel.

CI	cost insurance	bevat de tussenkomst van de verplichte verzekering in de prijs van de geneesmiddelen, alsook de specifieke honoraria van de apothekers (VOS – HIV – BNM – ROB/RVT)
CP	cost patient	het bedrag van het remgeld berekend in functie van de terugbetalingsbasis af fabriek, met inbegrip van het mogelijke supplement voor geneesmiddelen uit de referentierugbetaling waarvan de prijs hoger is dan de terugbetalingsbasis
PP	public price	publiekprijs
NB	number of packs	aantal verpakkingen
NU	number of units	aantal eenheden van geneesmiddelen in oraal vaste vorm, afgeleverd aan bewoners van ROB/RVT
DDD	number of DDD	aantal DDD
INN	international nonproprietary name	geneesmiddelen « geflagd » als voorgeschreven op stofnaam binnen het geheel van de terugbetaalde geneesmiddelen (all)

Deze tabel houdt geen rekening met de wijzigingen ten gevolge van de opname van de MAF (maximumfactuur) in de regeling van de derde betaler op 1 januari 2015. In het verleden verschoven de bedragen van de MAF ook van het remgeld naar de RIZIV uitgaven, maar zonder dat dat in de gegevens kwam. Om de gegevens coherent te houden, hebben we de betekenis van « CP » niet veranderd.

Verdeling over de ATC hoofdklassen



De grafieken tonen de verdeling van de afgeleverde terugbetaalde geneesmiddelen uitgedrukt in RIZIV-uitgaven (CI – Cost Insurance), remgeld (CP – Cost Patient), aantal afgeleverde verpakkingen (NB - NumBer), aantal per eenheid getarifeerde pillen in de rusthuizen (NU – Number of Units) en aantal DDD in het laatste beschikbare jaar (oktober 2016 – september 2017). Telkens worden alle hoofdklassen die minstens 10% uitmaken getoond, met een minimum van vijf klassen.

A	maagdarmkanaal en stofwisseling	L	cytostatica en immunomodulerende middelen
B	bloed en bloedvormende organen	M	skeletspierstelsel
C	hart vaatstelsel	N	zenuwstelsel
D	dermatologische preparaten	P	antiparasitaire middelen, insecticiden en insectenwerende middelen
G	urogenitaal stelsel en geslachtshormonen	R	ademhalingsstelsel
H	systemische hormoonpreparaten, geslachtshormonen uitgezonderd	S	zintuiglijke organen
J	antimicrobiële middelen voor systemisch gebruik	V	diverse middelen

Zoom op de tijdsevolutie van de ATC-hoofdklassen

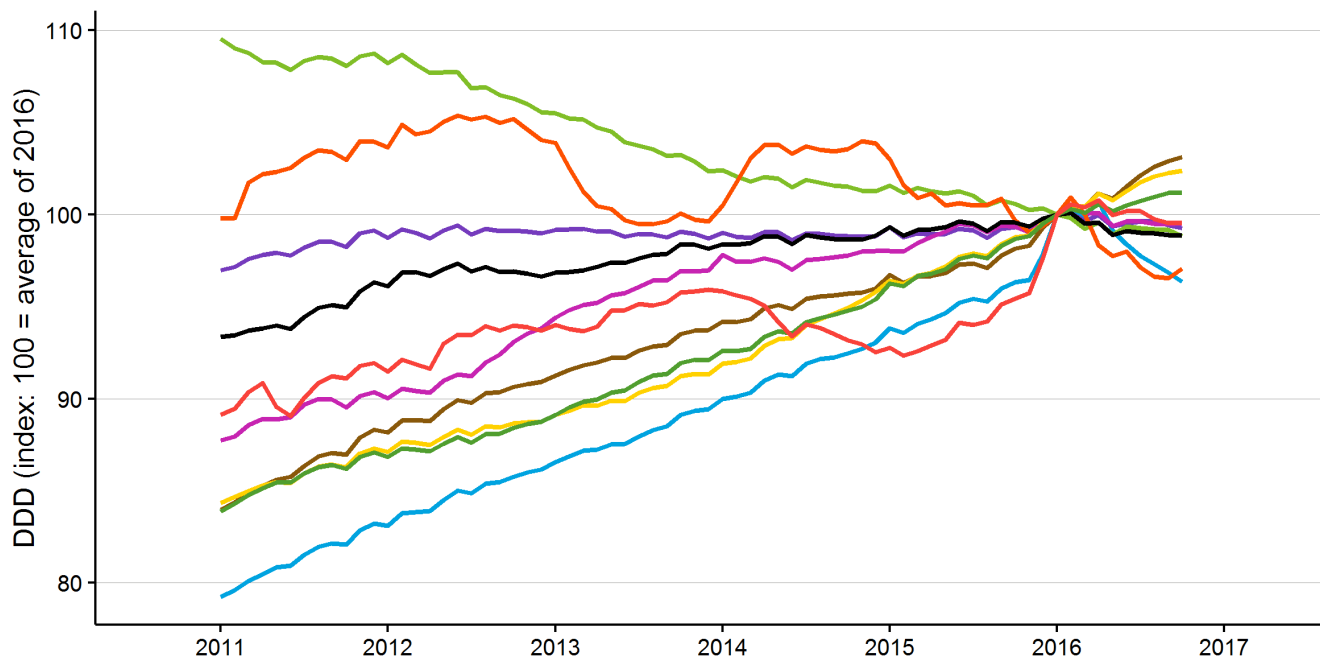
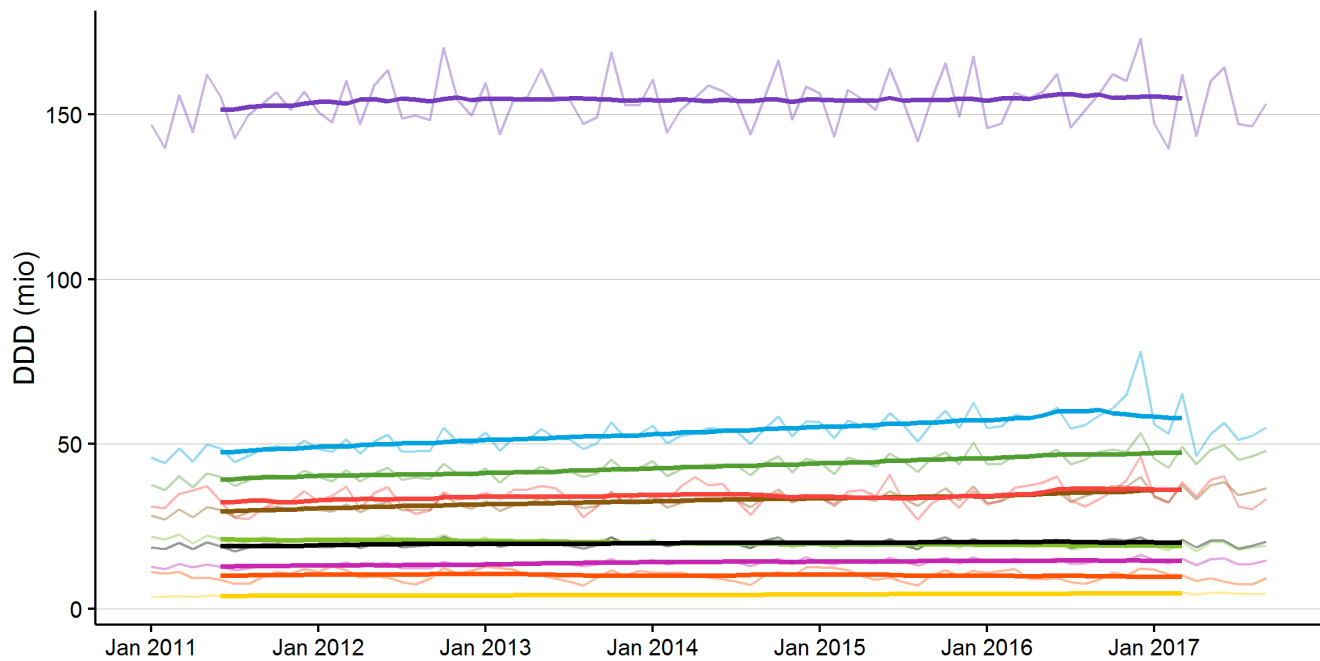
Deze maand gaan we in op de tijdsevolutie van de ATC-hoofdklassen en kijken hoe deze onderling evolueerden. We doen dit zowel uitgedrukt in DDD, als in RIZIV-uitgaven (CI), als in patiëntuitgaven (CP), als in aantal afleveringen (NB), als in aantal eenheden getarifeerd per eenheid (NU).

De ATC-hoofdklassen gaan we in deze IPhEB Monthly systematisch encoderen met de kleurcodes die op de vorige pagina werden weergegeven. We zullen deze legende niet steeds herhalen. De klassen D, P, S en V laten we buiten beschouwing vanwege hun erg beperkte belang.

Voor elk van de grootheden geven we twee grafieken: een eerste met de evolutie uitgedrukt in de betreffende hoeveelheid (euro, aantal DDD, aantal verpakkingen...) en een tweede waarbij geïndexeerd wordt. Als index 100 wordt het gemiddelde over de twaalf maanden van 2016 gebruikt.

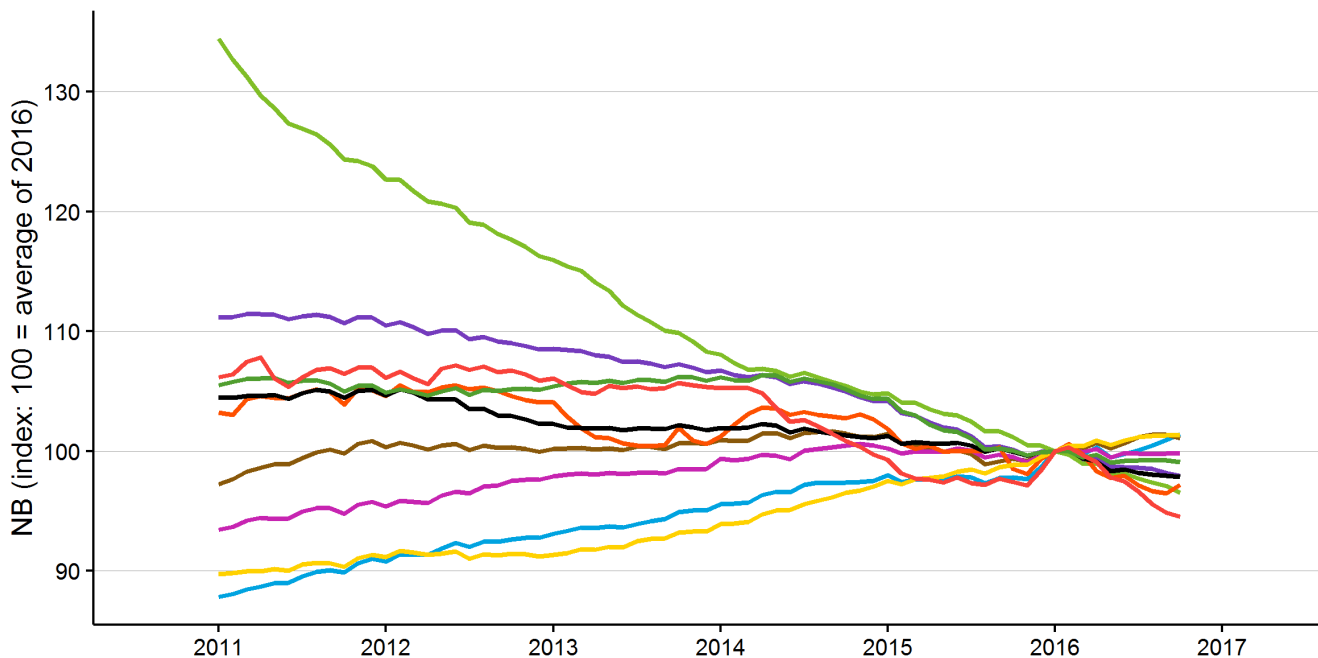
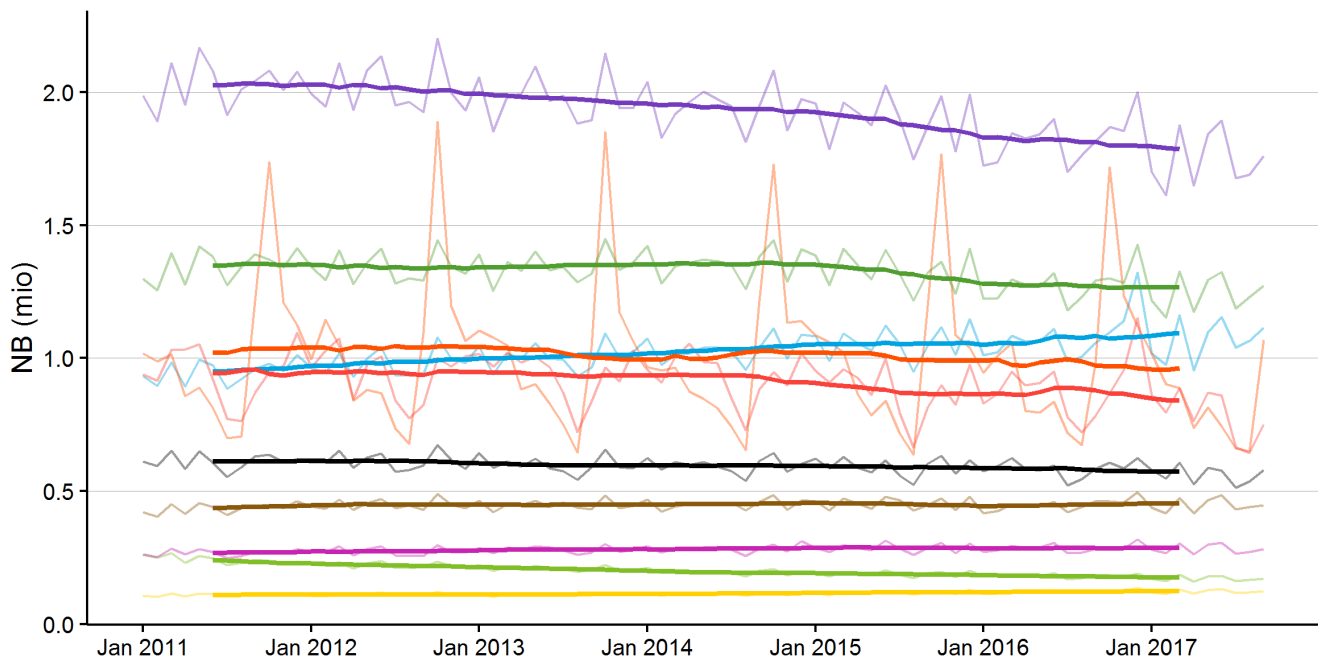
In elk van de grafieken geven we een lopend gemiddelde over 12 maanden weer. Een dunnere minder duidelijke lijn in dezelfde kleur toont de gegevens voor elke maand in de grafieken uitgedrukt in hoeveelheden.

Evolutie in DDD



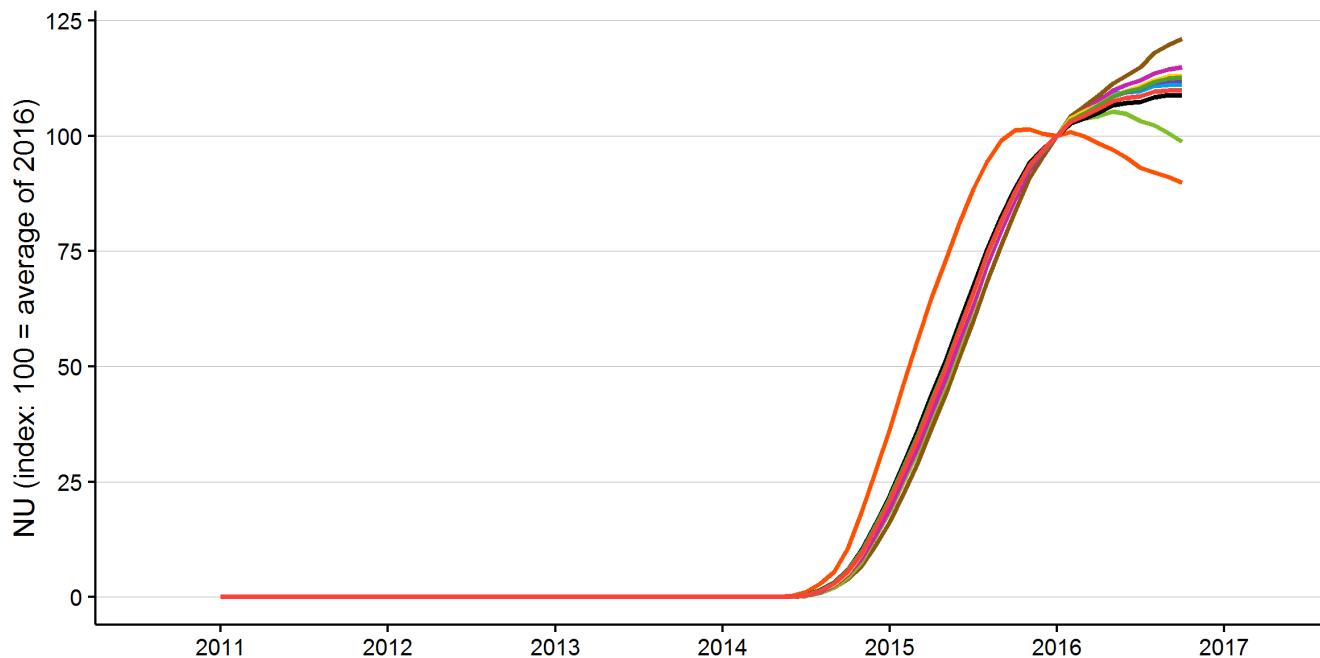
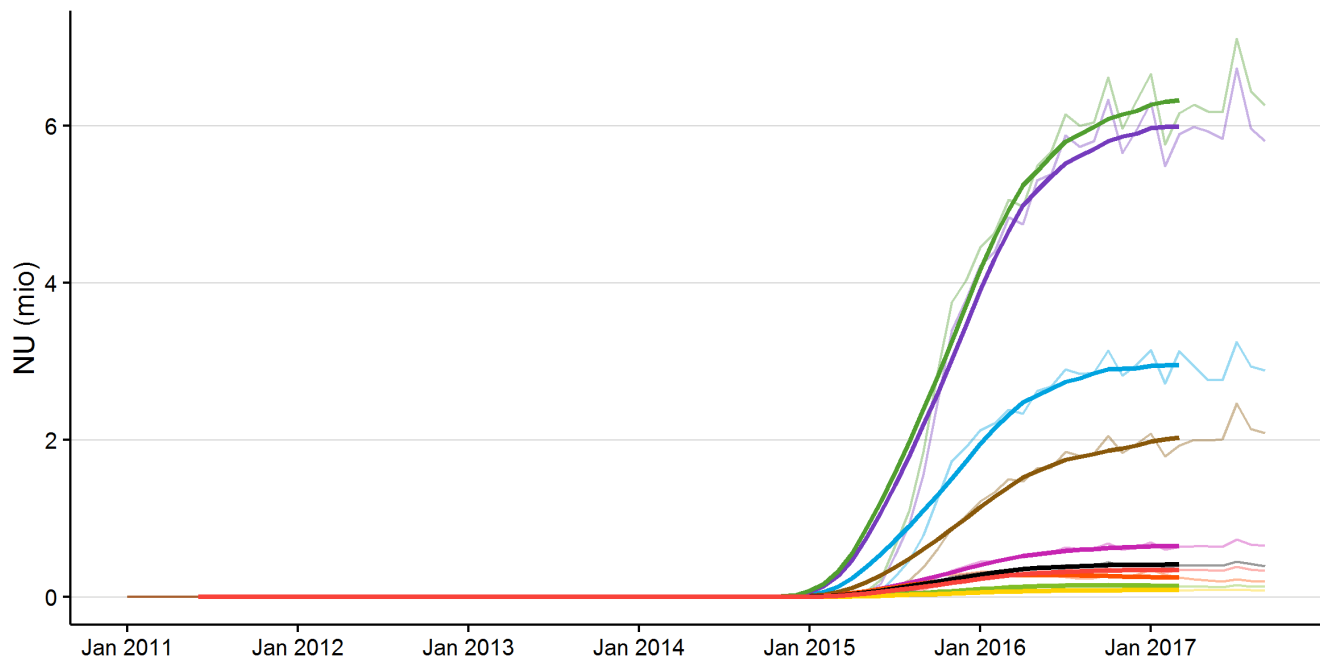
- Alle hoofdklassen vertonen op het eerste gezicht een erg gelijkaardige lineaire trend.
- De grafiek op basis van een index toont dat toch veel verschil zit tussen groeiratio's.
- In het verleden toonden enkel klassen G (lichtgroen) en J (oranje) een dalende trend. In 2016 kenden echter meerdere klassen een top en zijn sindsdien beginnen dalen.

Evolutie in aantal verpakkingen (NB)



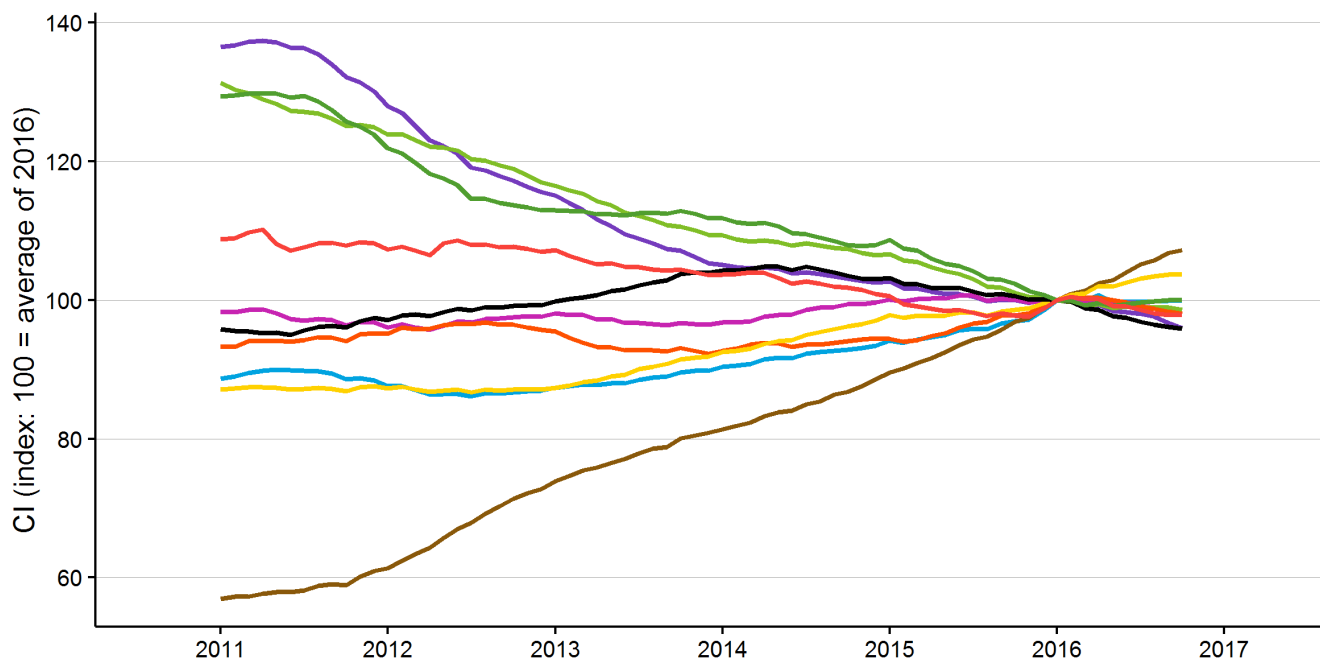
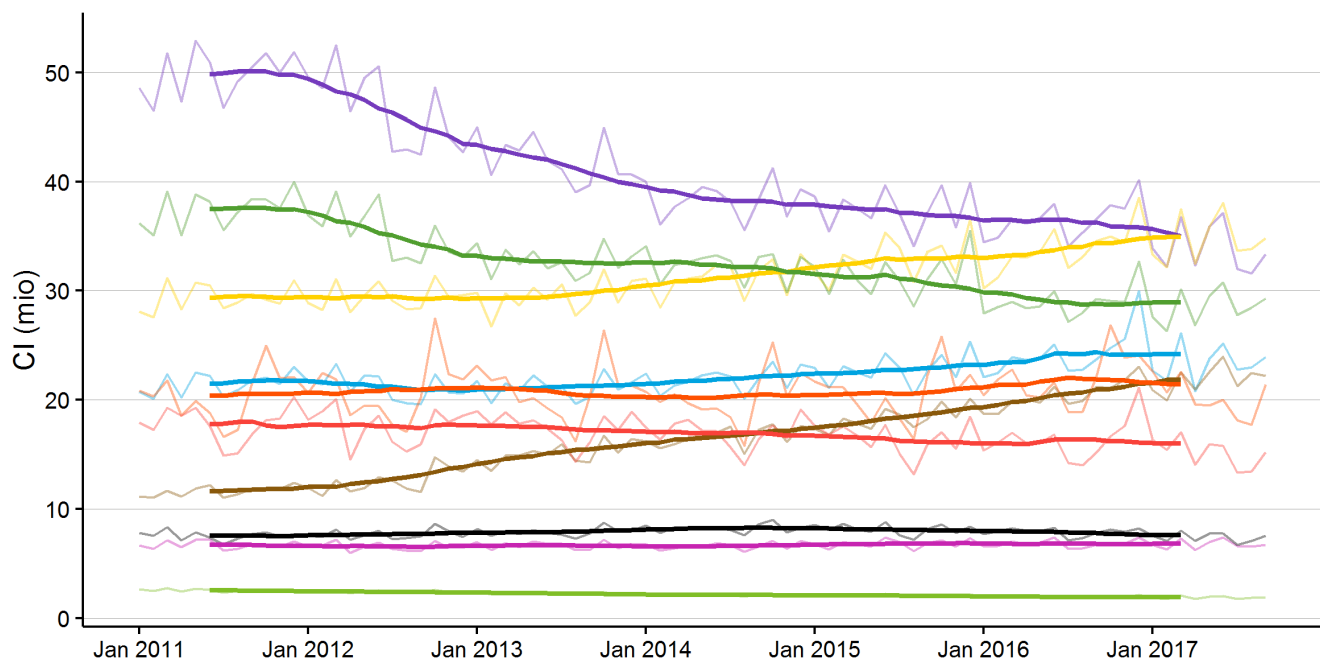
- In absolute aantallen vertonen de belangrijkste klassen een dalende trend. Dit zijn in de eerste plaats klassen C (paars) en N (donkergroen).
- De eveneens erg grote klasse A (blauw) toont dan weer een stijgende trend.
- De vergelijking met index 2016 maakt duidelijk dat vooral G (lichtgroen) een erg sterk dalende trend kent.
- Een deel van recente dalingen in het aantal verpakkingen komt doordat sinds april 2015 een deel niet meer per verpakking, maar wel per eenheid wordt getarifeerd.

Evolutie in aantal per eenheid getarifeerde eenheden (NU)



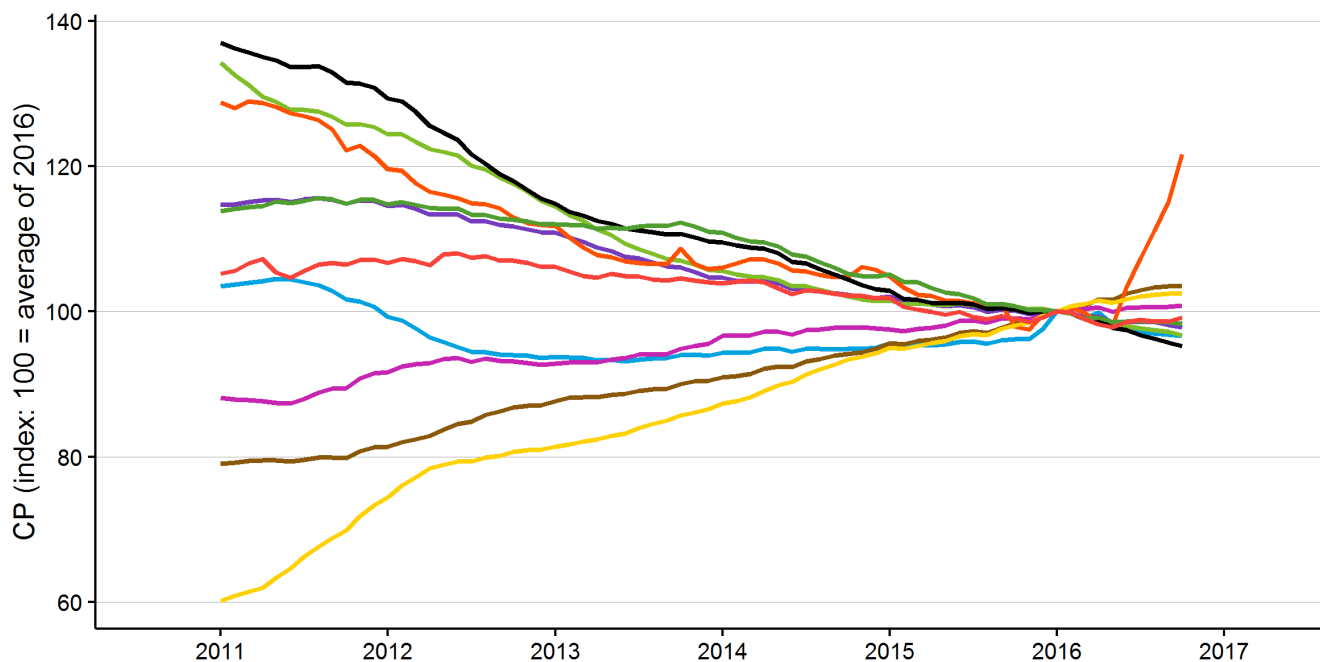
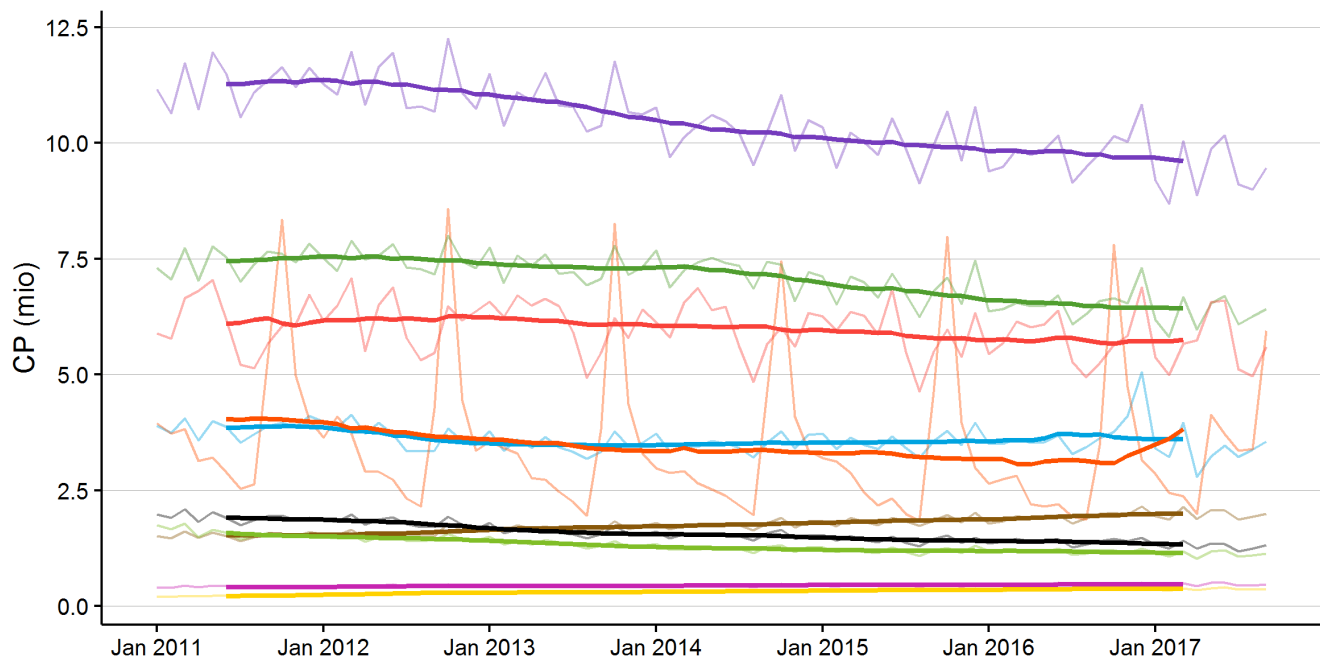
- Het verrast waarschijnlijk niemand dat we vooral zien dat de tarifiering per eenheid in april werd ingevoerd.
- Aangezien de tarifiering per eenheid pas medio 2016 op kruissnelheid kwam zien we nu pas voor het eerst een stabiele situatie.

Evolutie in RIZIV-uitgaven (CI)



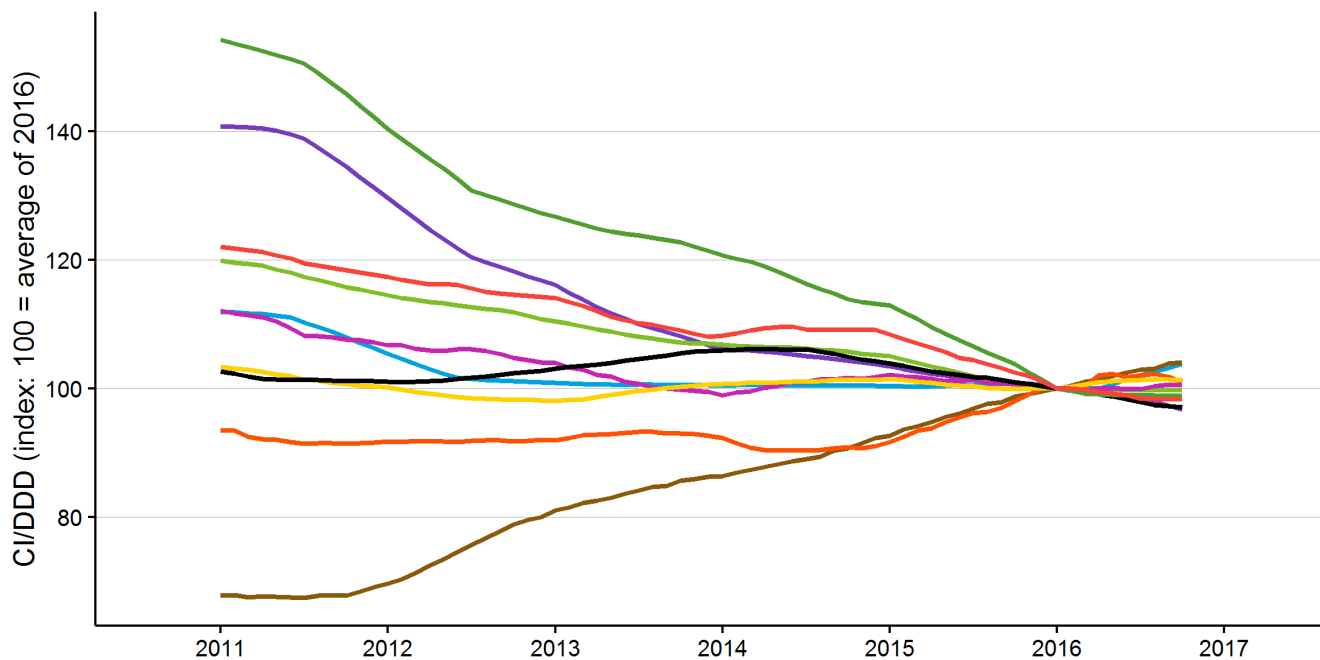
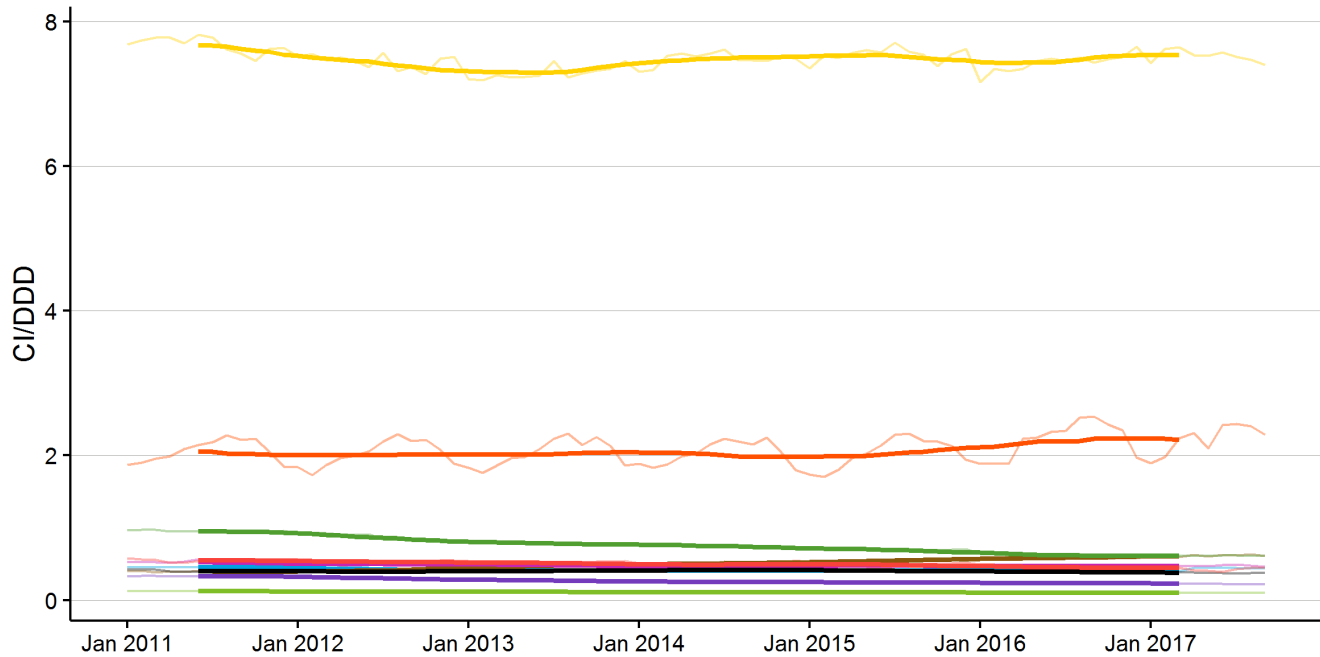
- Het meest opvallende zijn de sterke dalingen in RIZIV-uitgaven bij de klassen C (paars) en N (donkergroen).
- Omgekeerd zien we een belangrijke stijging in de klasse B (bruin). Het einde hiervan is nog niet direct in zicht.
- In 2017 heeft de klasse L (geel) de klasse C (paars) voorbijgestoken en is nu voor het RIZIV de duurste klasse.

Evolutie in patiëntuitgaven (CP)



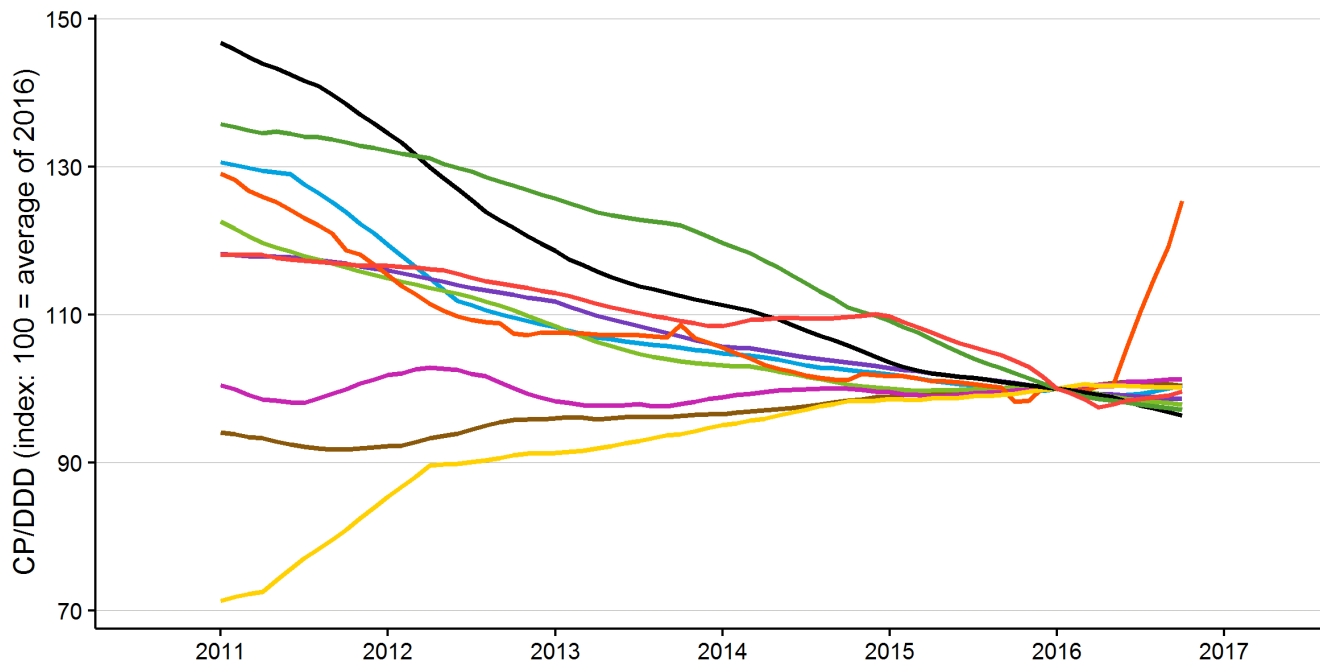
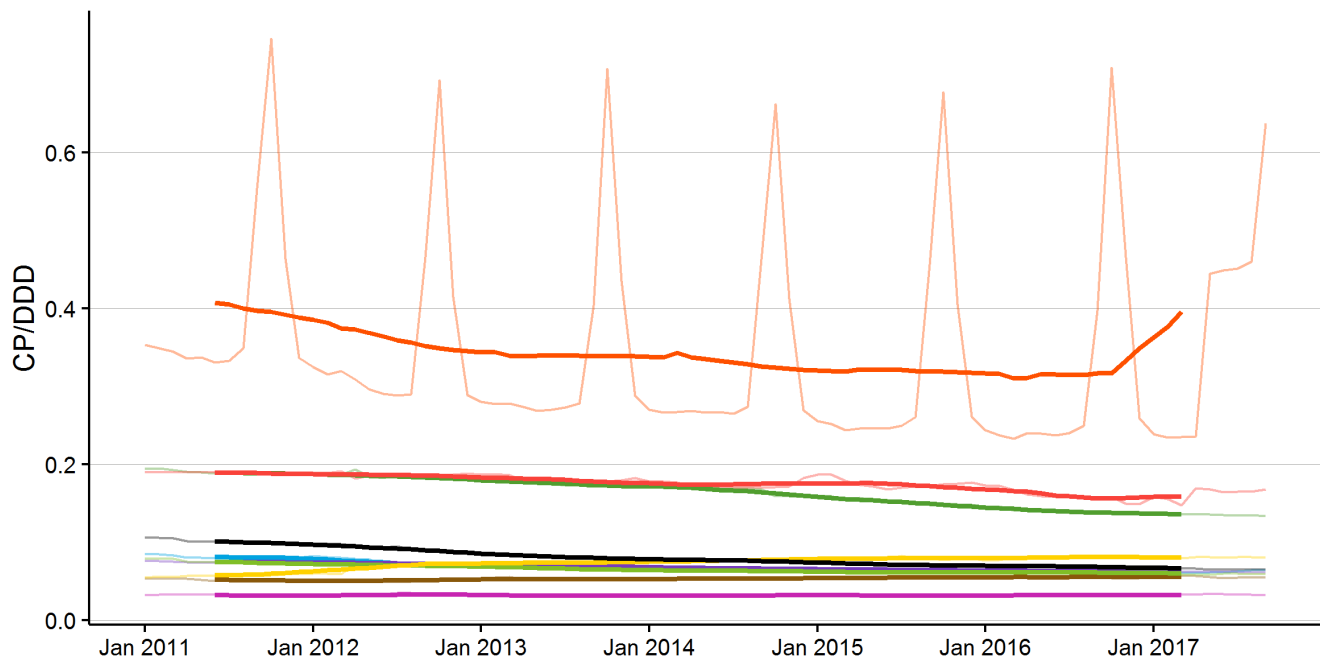
- Veruit het meest opvallende is hoe plots de patiëntuitgaven in de klasse J (oranje) recent zijn toegenomen ten gevolge van besparingsmaatregelen.
- Niet alleen voor het RIZIV, maar ook voor de patiënten, stijgen de uitgaven voor klasse L (geel) sterk. In absolute aantallen blijft het totale bedrag voor de patiënten echter bescheiden.

Evolutie in RIZIV-uitgaven per DDD (CI/DDD)



- De klasse L (geel) is en blijft per DDD veruit de duurste voor het RIZIV.
- Per DDD werd vooral de klasse N (donkergroen) veel goedkoper, terwijl de klassen B (bruin) en in recente jaren ook J (oranje) duurder werden per DDD.

Evolutie in patiëntuitgaven per DDD (CP/DDD)



- Per DDD betaalt de patiënt veruit uit meest voor de klasse J (oranje).
- Niet alleen voor het RIZIV, maar ook voor de patiënt wordt vooral de klasse L (geel) duurder.
- De grootste daling per DDD voor de patiënt deed zich voor in M (zwart) en N (donkergroen) en recenter ook R (rood).
- De recente besparingsmaatregel in klasse J (oranje) laat zich ook hier duidelijk zien.