

# «IFEB-Monthly» November 2010 (publicatie februari 2011)

Verantwoordelijke uitgever : Luc Vansnick, Archimedesstraat 11 – 1000 Brussel

*Strikt voorbehouden aan de beheerraad van IFEB en aan het Directiecomite van APB – mag niet verspreid worden.*

Onderstaande tabellen bevatten gegevens uit de IFSTATdatabank met gegevens over de farmaceutische verstrekkingen terugbetaald binnen de verplichte verzekering en in het kader van de derdebetalersregeling (zie ook [www.ifeb.be](http://www.ifeb.be) voor meer informatie over IFSTAT). Enkel de gegevens voor terugbetaalde geneesmiddelen – goed voor meer dan 99% van de uitgaven – zijn weerhouden. De kleine risico's van de zelfstandigen zijn sinds 1 januari 2008 opgenomen in de verplichte verzekering. Hierdoor zijn de tijdreeksen verstoord en wordt de vergelijking tussen 2007 en 2008 bemoeilijkt.

**Legende :** CI : RIZIV kosten ("cost insurance") – CP : remgeld ("cost patient") – PP : publiekprijs – NB : aantal verpakkingen (« eenheden ») – DDD : defined daily doses – refter : referentietrugbetaling – G : generieken – C : kopieën – MPH : marge van de apothekers ("margin pharmacists") – RPH : vergoeding van de apothekers ("remuneration pharmacists")

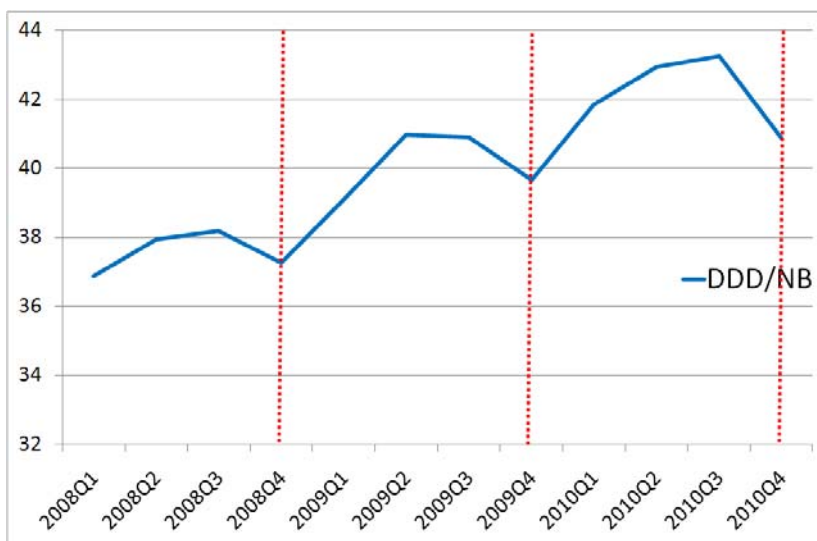
## Geheel van de terugbetaalde geneesmiddelen

### ENKELE GLOBALE DATA

	CI (mio €)	CP (mio €)	PP (mio €)	NB (mio)	DDD (mio)
2005	2.209,361	518,336	2.727,698	99,066	3.313,903
2006	2.167,231	540,056	2.707,287	99,703	3.532,835
2007	2.304,000	557,318	2.861,318	103,418	3.766,176
2008	2.611,007	600,157	3.211,163	112,414	4.221,888
2009	2.671,030	587,073	3.258,103	113,496	4.556,552
2010-05	<b>221,119</b>	42,865	262,139	9,068	387,448
2010-06	<b>237,025</b>	45,413	280,503	9,564	414,609
2010-07	<b>215,342</b>	40,370	253,978	8,528	375,702
2010-08	<b>208,293</b>	39,249	245,848	8,280	366,274
2010-09	<b>231,482</b>	45,698	274,879	9,599	400,313
2010-10	<b>238,199</b>	49,717	284,953	10,231	407,657
2010-11	<b>223,512</b>	43,470	264,815	9,134	384,020
SCHATTING 2010	2.705,466	514,474	3.219,940	110,924	4.692,136
VERGELIJKING 2009	1,3%	-12,4%	-1,2%	-2,3%	3,0%

(GEMIDDELD)	CI/DDD (€)	CP/DDD (€)	PP/DDD (€)	DDD/NB
2008-Q1	0,6209	0,1461	0,7670	36,87
2008-Q2	0,6212	0,1413	0,7625	37,93
2008-Q3	0,6217	0,1399	0,7616	38,19
2008-Q4	0,6107	0,1414	0,7521	37,27
2009-Q1	0,5990	0,1337	0,7326	39,11
2009-Q2	0,5803	0,1284	0,7088	40,97
2009-Q3	0,5802	0,1251	0,7053	40,89
2009-Q4	0,5856	0,1282	0,7138	39,67
2010-Q1	0,5787	0,1209	0,6996	41,86
2010-Q2	0,5658	0,1105	0,6763	42,95
2010-Q3	0,5685	0,1097	0,6782	43,26
2010-Q4	0,5767	0,1177	0,6944	40,88

gegevens 2010-Q4 beperkt tot de maanden oktober en november



Zoals ook vorige maand reeds werd opgemerkt, is het vierde kwartaal dat van de griepvaccins ! Vorige maand werd het effect ervan op de gemiddelde prijs per verpakking (PP/NB) naar voren gebracht. Deze keer is het effect op de gemiddelde verpakkingssomvang (DDD/NB) voorgesteld op de grafiek hiernaast.

Langsheen een stijgende trend, verschijnt elk vierde kwartaal een « dip ». Deze wordt verklaard door het feit dat in de gegevens voor een vaccin 1DDD wordt aangerekend : het belangrijk aantal griepvaccins doet dus (artificieel) de gemiddelde verpakkingssomvang dalen.

## Verbruik & uitgaven per ATC hoofdklasse

ATC	PP (bedrag)		PP (aandeel)	DDD (aantal)		DDD (aandeel)	PP/DDD		
	mio €	evolutie	%	mio	evolutie	mio €	evolutie	%	
A	MAAGDARMKANAAL EN STOFWISSELING	317	-5,3%	9,8%	535	3,2%	11,4%	0,59	-8,2%
B	BLOED EN BLOEDVORMENDE ORGANEN	179	-7,9%	5,5%	353	12,7%	7,6%	0,51	-18,3%
C	HARTVAATSTELSEL	799	-1,0%	24,8%	1.914	3,1%	40,9%	0,42	-4,0%
D	DERMATOLOGISCHE PREPARATEN	37	7,2%	1,1%	25	-0,7%	0,5%	1,45	7,9%
G	UROGENITAAL STELSEL EN GESLACHTSHORMONEN	70	-7,6%	2,2%	316	-2,8%	6,8%	0,22	-5,0%
H	SYSTEMISCHE HORMOONPREPARATEN, GESLACHTSHORMONEN UITGEZONDERD	87	7,2%	2,7%	161	2,6%	3,4%	0,54	4,4%
J	ANTIMICROBIELE MIDDELEN VOOR SYSTEMISCH GEBRUIK	305	-5,8%	9,5%	123	-2,9%	2,6%	2,48	-2,9%
L	CYTOSTATICA EN IMMUNOMODULERENDE MIDDELEN	364	6,0%	11,3%	47	3,7%	1,0%	7,76	2,1%
M	SKELETSPIERSTELSEL	127	-4,4%	3,9%	241	-0,4%	5,1%	0,53	-4,0%
N	ZENUWSTELSEL	562	1,2%	17,4%	488	4,7%	10,4%	1,15	-3,4%
P	ANTIPARASITAIRE MIDDELEN, INSECTICIDEN EN INSECTENWERENDE MIDDELEN	1	23,1%	0,0%	2	5,0%	0,0%	0,70	17,2%
R	ADEMHALINGSSTELSEL	302	-2,9%	9,4%	399	2,3%	8,5%	0,76	-5,1%
S	ZINTUIGLIJKE ORGANEN	45	14,5%	1,4%	73	2,0%	1,6%	0,62	12,3%
V	DIVERSE MIDDELEN	26	-3,3%	0,8%	2	2,7%	0,0%	16,46	-5,9%

De gegevens zijn die van de meest recente 12 maanden (december 2009 tot november 2010). De evoluties zijn berekend ten opzichte van de vorige 12 maanden (december 2008 tot november 2009).

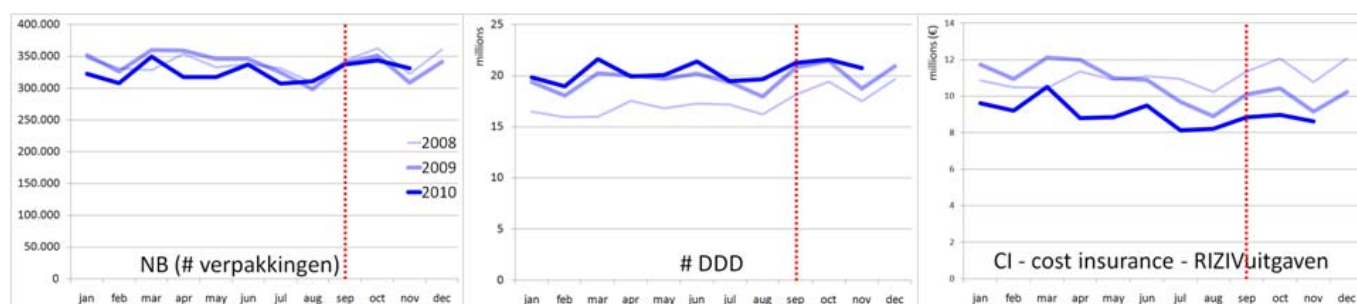
## Zoom op de PPI (protonpompinhibitoren)

De Commissie Tegemoetkoming Geneesmiddelen (CTG) heeft de aanbevelingen herzien voor het gebruik en voorschrijven van protonpompinhibitoren. Deze aanbevelingen zijn gelinkt aan de geneesmiddelen met a posteriori controle (hoofdstuk II) en maken deel uit van de uitvoering van een van de punten van Nationaal Akkoord Geneesheren - Ziekenfondsen 2009-2010 waarin een maatregel is voorzien tot bevordering bij een startbehandeling van het voorschrijven van een van de minst dure moleculen, ondermeer voor de PPI. De belangrijkste wijzigingen die van kracht zijn sinds 1 september 2010 zijn de volgende :

- bij gastro-oesofagale reflux en refluxoesofagitis beveelt de CTG aan een PPI voor te schrijven wanneer de klinische toestand het vereist, in plaats van een continue behandeling ;
- bij gastro-oesofagale reflux moet een endoscopie niet meer binnen een bepaalde termijn worden uitgevoerd. De noodzaak om een endoscopie uit te voeren wordt aan de hand van enkele typische voorbeelden getoond.

Meer details zijn te vinden op de website van het RIZIV ([http://www.riziv.be/drug/nl/drugs/recommendation/PPI\\_IPP.htm](http://www.riziv.be/drug/nl/drugs/recommendation/PPI_IPP.htm)).

De toepassing van de eerste aanbeveling zou zich moeten vertolken in het afleveren van kleinere verpakkingen en leiden tot een daling van het verbruik. We hebben geprobeerd om na te gaan of het effect van deze nieuwe aanbevelingen reeds zichtbaar is in de Ifstatdata.



Deze drie grafieken geven respectievelijk het aantal verpakkingen weer, het aantal DDD en de RIZIVuitgaven, telkens per maand voor de drie jongste jaren en voor het geheel van de PPI (ATC A02BC). We stellen niets bijzonders vast na september (vertikale rode lijn) 2010 (de donkerst blauwe lijn). Maar we kunnen toch de volgende besluiten trekken.

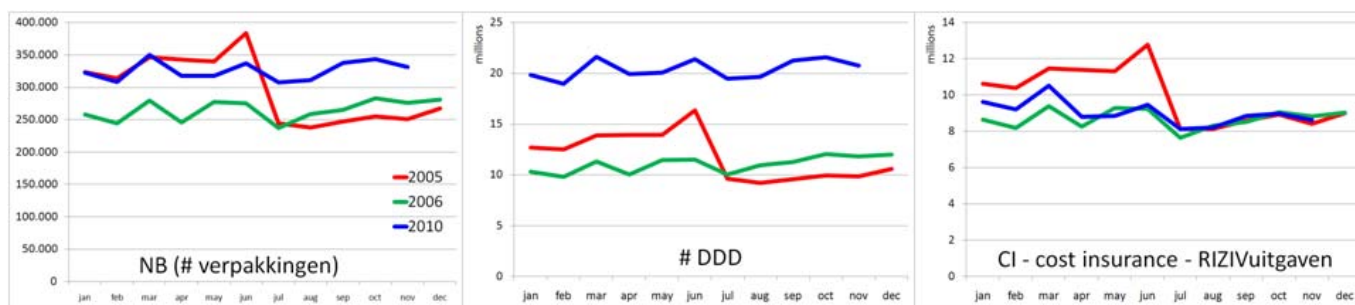
- Het aantal verpakkingen is gedurende deze drie jaren vrij stabiel, met gemiddeld 330.000 verpakkingen per maand.
- In 2009 en in 2010 is het aantal DDD beduidend hoger dan in 2008. De lijn van 2010 ligt overal hoger dan die van 2009 : zelfs al is ze minder belangrijk dan in 2009, er is een toename van het PPI-verbruik in 2010 . Het gemiddeld verbruik per maand bedroeg 17,4 miljoen DDD in 2008, 19,7 miljoen in 2009 en 20,4 miljoen in 2010.
- Een toenemend verbruik en een stabiel aantal verpakkingen, dat betekent dus een stijgende verpakkingsomvang : 51,27 DDD/NB in 2008, 58,45 DDD/NB in 2009 en 62,67 DDD/NB in 2010. We willen er toch op wijzen dat we met de gegevens waarover we hier beschikken niet onmiddellijk kunnen uitmaken of het gaat om een groter aantal comprimés of om een gemiddeld hogere dosering per comprimé.
- Het is duidelijk dat de uitgaven dalen : in 2009 en in 2010 stellen we vast dat het zowat gaat om een daling van maand tot maand. PPI worden dus steeds goedkoper, en zelfs zodanig dat de uitgaven dalen ondanks een toenemend verbruik. De gemiddelde maanduitgaven bedroegen 11 miljoen euro in 2008, 10,5 miljoen euro in 2009 en 9 miljoen euro in 2010. In 2008, koste een DDD gemiddelde € 0,64 aan het RIZIV, in 2009 was dit bedrag gedaald tot € 0,54 en in 2010 bedroeg de gemiddelde RIZIVkost per DDD € 0,44.

Het uitblijven van elk merkbaar effect van de nieuwe aanbevelingen voor het gebruik en voorschrijven van PPI staat in schril contrast tot wat er gebeurde in juli 2005, toen de terugbetalingsvoorwaarden van orale H2 antihistaminica H2 en PPI gewijzigd werden.

Samengevat :

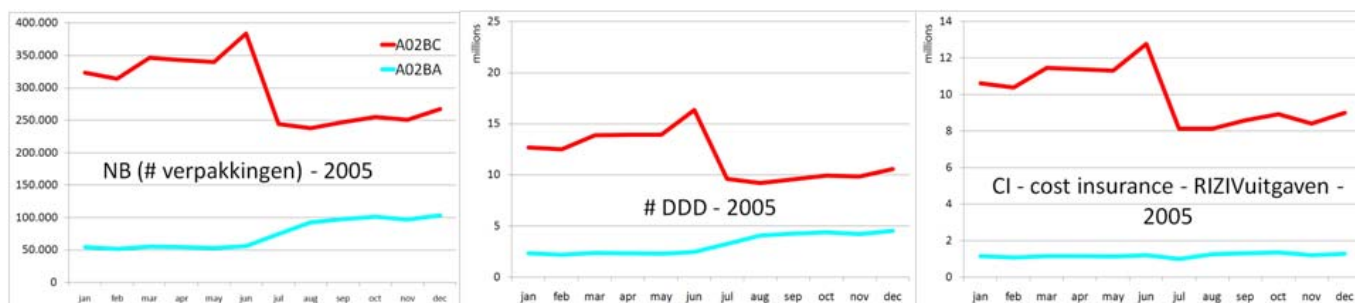
- De orale H2 antihistaminica, aangewezen bij korte empirische behandelingen, kwamen in hoofdstuk I (voor zover ze nog niet waren) mits een prijsdaling, en met een verhoogde responsabilisering van de patiënt door vergoeding in categorie C.
- De PPI die na prijsdalingen in hoofdstuk I terecht kwamen, verschoven naar hoofdstuk II (a posteriori controle). Voor korte empirische behandelingen werden ze vergoedbaar in categorie C en voor andere behandelingen bleven ze vergoedbaar in categorie B.

Het effect op de PPI was onmiddellijk, zoals blijkt uit de volgende grafieken.



Ten opzichte van de voorgaande grafieken, zijn de gegevens van 2008 en 2009 vervangen door die van 2005 en 2006. In alledrie de grafieken stellen we na een momentele stijging in juni 2005 en plotse val vast in juli, zowel van het volume (NB) als van het verbruik (DDD) en de uitgaven (CI). Daarna zijn in de loop van 2006 de drie parameters (NB, DDD, CI) op het niveau gebleven van het tweede semester van 2005. Sindsdien zijn NB en DDD toegenomen, terwijl CI nog altijd op hetzelfde niveau staat als in 2006, en dit ondanks het feit dat in 2008 de kleine risico's van de zelfstandigen werden opgenomen in de verplichte verzekering. We zien ook dat het aantal DDD quasi verdubbeld is in de periode 2006- 2010 maar dat het aantal verpakkingen veel minder toenam, wat opnieuw een bevestiging is van de stijging van de gemiddelde verpakkingsomvang van de PPI.

Omdat de maatregelen van 2005 ook een effect hadden op de H2 antihistaminica (A02BA), eindigen we met een blik op de gezamenlijke effecten op de PPI (A02BC) en de H2 antihistaminica (A02BA) op dat ogenblik.



De dalingen van het volume (NB) en het verbruik (DDD) van de PPI werden gedeeltelijk gecompenseerd door stijgingen van het volume en het verbruik van H2 antihistaminica. Maar er was geen noemenswaardig effect op de RIZIVuitgaven voor H2 antihistaminica.

*Binnen de referentietrugbetaling :*  
*Gegevens per semester over de evolutie van generieken, kopieën,  
 goedkope originele specialiteiten en dure originele specialiteiten*

Periode	CI					CP				
	in mio €	% van het totaal	G of C (% van de referter)	goedkoop (% van de referter)	duur (% van de referter)	in mio €	% van het totaal	G of C (% van de referter)	goedkoop (% van de referter)	duur (% van de referter)
2005 S2	286,57	26,6%	34,7%	71,9%	28,1%	116,89	43,7%	30,1%	48,6%	51,4%
2006 S1	320,31	29,2%	37,6%	78,7%	21,3%	127,67	47,1%	34,5%	55,6%	44,4%
2006 S2	302,75	28,2%	38,2%	81,5%	18,5%	123,38	46,0%	33,7%	58,7%	41,3%
2007 S1	335,22	29,4%	37,6%	83,6%	16,4%	132,32	48,0%	34,5%	60,8%	39,2%
2007 S2	338,39	29,0%	38,1%	84,4%	15,6%	130,50	46,4%	35,4%	59,4%	40,6%
2008 S1	366,49	28,3%	38,2%	84,6%	15,4%	141,36	47,3%	35,7%	59,2%	40,8%
2008 S2	371,32	28,1%	38,9%	85,4%	14,6%	138,60	46,0%	36,7%	60,2%	39,8%
2009 S1	415,72	30,9%	38,5%	86,5%	13,5%	152,37	51,2%	36,9%	62,9%	37,1%
2009 S2	426,99	31,9%	38,9%	86,8%	13,2%	150,23	51,9%	37,7%	63,0%	37,0%
2010 S1	443,47	32,9%	39,4%	86,5%	13,5%	149,03	55,0%	39,0%	65,6%	34,4%
2010-06	75,47	31,9%	40,0%	85,6%	14,4%	24,25	53,4%	40,8%	67,2%	32,8%
2010-07	68,42	31,9%	38,8%	85,8%	14,2%	21,61	53,5%	40,4%	67,5%	32,5%
2010-08	69,71	33,5%	38,1%	86,4%	13,6%	21,92	55,8%	39,8%	68,9%	31,1%
2010-09	79,27	34,4%	37,8%	86,9%	13,1%	24,60	53,8%	39,9%	69,2%	30,8%
2010-10	79,87	33,8%	37,9%	86,3%	13,7%	24,92	50,1%	39,9%	68,6%	31,4%
2010-11	77,20	34,7%	37,2%	86,6%	13,4%	23,61	54,3%	39,9%	68,7%	31,3%
Periode	NB					DDD				
	duizenden	% van het totaal	G of C (% van de referter)	goedkoop (% van de referter)	duur (% van de referter)	in mio	% van het totaal	G of C (% van de referter)	goedkoop (% van de referter)	duur (% van de referter)
2005 S2	20.616,35	41,7%	34,5%	60,9%	39,1%	769,98	46,7%	39,8%	66,1%	33,9%
2006 S1	23.604,03	47,4%	38,0%	67,8%	32,2%	877,57	50,0%	43,8%	73,1%	26,9%
2006 S2	23.426,19	46,9%	37,4%	72,0%	28,0%	923,48	52,0%	42,9%	78,1%	21,9%
2007 S1	25.238,65	49,2%	37,7%	74,3%	25,7%	998,33	53,0%	43,1%	80,1%	19,9%
2007 S2	24.897,95	47,8%	38,1%	74,3%	25,7%	1.003,16	53,3%	43,8%	78,6%	21,4%
2008 S1	27.636,05	49,6%	38,4%	74,5%	25,5%	1.112,06	53,4%	44,6%	78,4%	21,6%
2008 S2	27.728,52	48,8%	38,2%	75,7%	24,3%	1.162,51	54,3%	44,3%	80,3%	19,7%
2009 S1	30.319,46	53,3%	38,0%	77,5%	22,5%	1.297,70	57,1%	43,2%	82,3%	17,7%
2009 S2	29.596,03	51,3%	39,2%	77,5%	22,5%	1.263,64	55,3%	46,0%	82,1%	17,9%
2010 S1	30.535,52	55,1%	39,8%	78,3%	21,7%	1.329,49	56,7%	46,2%	83,0%	17,0%
2010-06	5.318,55	55,4%	39,3%	77,8%	22,2%	250,54	60,4%	44,2%	84,0%	16,0%
2010-07	4.716,03	55,1%	38,7%	77,9%	22,1%	226,97	60,4%	43,8%	84,2%	15,8%
2010-08	4.711,59	56,7%	38,6%	78,5%	21,5%	227,56	62,1%	43,4%	84,8%	15,2%
2010-09	5.381,35	55,9%	38,9%	79,3%	20,7%	251,06	62,7%	43,4%	85,1%	14,9%
2010-10	5.437,36	53,0%	38,9%	78,5%	21,5%	255,42	62,7%	43,3%	84,7%	15,3%
2010-11	5.161,07	56,3%	38,7%	78,7%	21,3%	241,96	63,0%	43,3%	84,8%	15,2%

