

«IFEB-Monthly» Maart 2010 (publicatie juni 2010)

Verantwoordelijke uitgever : Luc Vansnick, Archimedesstraat 11 – 1000 Brussel

Strict voorbehouden aan de beheerraad van IFEB en aan het Directiecomite van APB – mag niet verspreid worden.

Onderstaande tabellen bevatten gegevens uit de IFSTATdatabank met gegevens over de farmaceutische verstrekkingen terugbetaald binnen de verplichte verzekering en in het kader van de derdebetalersregeling (zie ook www.ifeb.be voor meer informatie over IFSTAT). De gegevens in de tabellen hebben geen betrekking op de diensten en toebehoren bij de levering van zuurstof en bevatten evenmin de honoraria voor de aflevering van methadon.

De kleine risico's van de zelfstandigen werden per 1 januari 2008 opgenomen in de verplichte verzekering. Hierdoor zijn de tijdreeksen verstoord en wordt de vergelijking tussen 2007 en 2008 bemoeilijkt.

Legende : CI : RIZIV kosten - CP : remgeld - PP : publiekprijs - NB : aantal verpakkingen (« eenheden ») - DDD : defined daily doses - referter : referentierugbetaling – VP.V. Verplichte Verzekering - G : generieken - C : kopieën

Alle terugbetaalde producten

| GLOBALE GEGEVENS | | CI (mio) | CP (mio) | PP (mio) | NB (duizenden) | DDD (mio) |
|-------------------|---------------|----------|----------|----------|-------------------|-----------|
| 2005 | | 2.211,0 | 517,6 | 2.728,6 | 99.268,1 | 3.314,0 |
| 2006 | | 2.170,4 | 539,4 | 2.709,8 | 99.887,6 | 3.532,9 |
| 2007 | | 2.308,2 | 556,9 | 2.865,1 | 103.953,0 | 3.766,3 |
| 2008 | | 2.617,8 | 600,1 | 3.217,9 | 115.748,4 | 4.221,9 |
| 2009 | | 2.680,6 | 587,3 | 3.267,8 | 115.900,0 | 4.552,2 |
| 2010-01 | loontrekkend. | 199,4 | 42,0 | 241,4 | 8.287,4 | 343,9 |
| | zelfst. | 18,8 | 3,8 | 22,5 | 765,2 | 31,2 |
| 2010-02 | loontrekkend. | 193,1 | 40,2 | 233,2 | 7.961,8 | 330,4 |
| | zelfst. | 18,0 | 3,6 | 21,6 | 737,3 | 30,0 |
| 2010-03 | loontrekkend. | 221,7 | 46,1 | 267,7 | 9.083,1 | 380,6 |
| | zelfst. | 20,7 | 4,2 | 24,9 | 845,3 | 34,9 |
| Schatting 2010 | globaal | 2.692,5 | 551,9 | 3.243,9 | 109.988,8 | 4.708,9 |
| Vergelijking 2009 | 2010/2009 | 0,4% | -6,0% | -0,7% | -5,1% | 3,4% |

| GEGEVENS PER EENHEID | DDD/NB | CI/NB | CI/DDD | CP/NB | CP/DDD | PP/NB | PP/DDD |
|----------------------|--------|-------|--------|-------|--------|-------|--------|
| 2005 | 33,4 | 22,3 | 0,667 | 5,21 | 0,156 | 27,5 | 0,823 |
| 2006 | 35,4 | 21,7 | 0,614 | 5,40 | 0,153 | 27,1 | 0,767 |
| 2007 | 36,2 | 22,2 | 0,613 | 5,36 | 0,148 | 27,6 | 0,761 |
| 2008 | 36,5 | 22,6 | 0,620 | 5,18 | 0,142 | 27,8 | 0,762 |
| 2009 | 39,3 | 23,1 | 0,589 | 5,07 | 0,129 | 28,2 | 0,718 |
| 2010-01 | 41,4 | 24,1 | 0,582 | 5,05 | 0,122 | 29,2 | 0,704 |
| 2010-02 | 41,4 | 24,3 | 0,586 | 5,03 | 0,121 | 29,3 | 0,707 |
| 2010-03 | 41,9 | 24,4 | 0,583 | 5,06 | 0,121 | 29,5 | 0,704 |
| Schatting 2010 | 42,8 | 24,5 | 0,572 | 5,02 | 0,117 | 29,5 | 0,689 |
| Vergelijking 2009 | 9,0% | 5,8% | -2,9% | -1,0% | -9,2% | 4,6% | -4,0% |

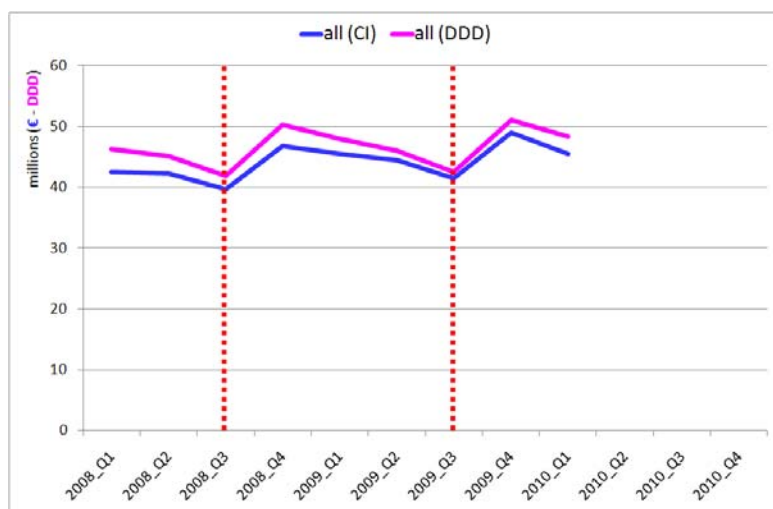
Verbruik en kosten per ATC hoofdklasse

| ATC | | PP (bedrag) | | PP (marktaandeel) | | DDD (aantal) | | DDD (marktaandeel) | |
|-----|--|-------------|----------|-------------------|----------|--------------|----------|--------------------|----------|
| | | mio € | evolutie | % | evolutie | mio | evolutie | % | evolutie |
| A | MAAGDARMKANAAL EN STOFWISSELING | 325 | -4,9% | 10,0% | -5,2% | 522 | 4,9% | 11,4% | -1,4% |
| B | BLOED EN BLOEDVORMENDE ORGANEN | 196 | 6,0% | 6,0% | 5,8% | 335 | 78,7% | 7,3% | 67,9% |
| C | HARTVAATSTELSEL | 812 | 1,3% | 25,0% | 1,1% | 1.878 | 4,3% | 40,9% | -2,0% |
| D | DERMATOLOGISCHE PREPARATEN | 34 | -5,5% | 1,0% | -5,7% | 25 | -2,0% | 0,6% | -7,9% |
| G | UROGENITAAL STELSEL EN GESLACHTSHORMONEN | 74 | -7,3% | 2,3% | -7,5% | 322 | -2,8% | 7,0% | -8,7% |
| H | SYSTEMISCHE HORMOONPREPARATEN, GESLACHTSHORMONEN UITGEZONDERD | 81 | 0,9% | 2,5% | 0,6% | 157 | 2,8% | 3,4% | -3,4% |
| J | ANTIMICROBIELE MIDDELEN VOOR SYSTEMISCH GEBRUIK | 312 | -5,1% | 9,6% | -5,3% | 123 | -1,0% | 2,7% | -7,0% |
| L | CYTOSTATICA EN IMMUNOMODULERENDE MIDDELEN | 351 | 6,9% | 10,8% | 6,7% | 46 | 4,4% | 1,0% | -1,9% |
| M | SKELETSPIERSTELSEL | 129 | -7,4% | 4,0% | -7,6% | 241 | -0,3% | 5,3% | -6,3% |
| N | ZENUWSTELSEL | 558 | 1,0% | 17,2% | 0,8% | 475 | 4,9% | 10,3% | -1,4% |
| P | ANTIPARASITAIRE MIDDELEN, INSECTICIDEN EN INSECTENWERENDE MIDDELEN | 1 | 2,4% | 0,0% | 2,2% | 2 | 6,2% | 0,0% | -0,2% |
| R | ADEMHALINGSSTELSEL | 311 | 2,7% | 9,6% | 2,4% | 391 | 3,1% | 8,5% | -3,1% |
| S | ZINTUIGLIJKE ORGANEN | 40 | 3,2% | 1,2% | 3,0% | 72 | -0,8% | 1,6% | -6,8% |
| V | DIVERSE MIDDELEN | 27 | -1,1% | 0,8% | -1,4% | 2 | 0,2% | 0,0% | -5,8% |

De data hebben betrekking op de meest recente periode van 12 maanden (april 2009-maart 2010). De evoluties zijn berekend ten opzichte van de vorige 12 maanden (april 2008-maart 2009). Evoluties van meer dan 5 % in absolute waarde van de marktaandelen zijn aangeduid op een gele achtergrond.

Zoom op de geneesmiddelen voor de behandeling van astma en COPD

Vanaf 1 november 2008 zijn de geneesmiddelen voor de behandeling van astma en COPD (chronisch obstructief longlijden (*chronic obstructive pulmonary disease*)) gegroepeerd in hetzelfde hoofdstuk van de lijst van terugbetaalbare geneesmiddelen, hoofdstuk II. Hierdoor ontstaat voor deze geneesmiddelen één enkel coherent en uniform terugbetalingssysteem. Het voorschrijven van geneesmiddelen uit hoofdstuk II houdt in dat de aanbevelingen van de Commissie Terugbetaling Geneesmiddelen worden gerespecteerd en is onderworpen aan a posteriori controle. Een brochure met de aanbevelingen en de lijsten met de betrokken geneesmiddelen is beschikbaar op de website van het RIZIV. Het gaat om de inhalatiegeneesmiddelen in poeder- of vernevelingsvorm uit de klasse R03 (middelen voor obstructieve aandoeningen van de luchtwegen). De orale vormen staan niet op de lijsten en er is ook een uitzondering gemaakt voor omalizumab (Xolair®) dat in hoofdstuk IV blijft. (http://www.inami.fgov.be/drug/fr/drugs/groups/asthma_bpcp_copd/pdf/prospectus.pdf)



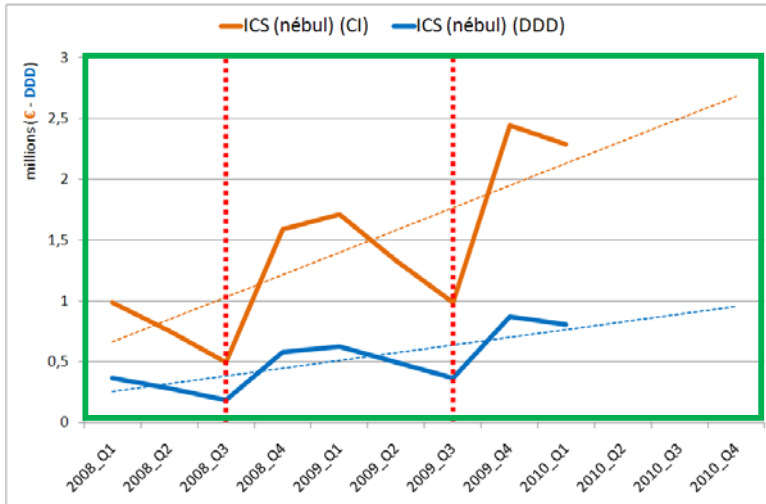
Heeft deze wijziging van de reglementering een invloed op het verbruik of de uitgaven binnen de betrokken geneesmiddelen ?

De grafiek hiernaast geeft de evolutie weer per kwartaal van de RIZIVuitgaven en van het aantal DDD, vanaf 2008. Zowel de uitgaven als het verbruik nemen lichtjes toe tijdens de voorgestelde periode. We zien natuurlijk ook het seizoenseffect, maar over het geheel beschouwd gaat het om een maandelijkse uitgave van ruwweg 14 mio euro voor 15 mio DDD. Dat betekent dus dat de geneesmiddelen voor de behandeling van astma en COPD gemiddeld iets minder dan €1 per DDD kosten.

Als we kijken naar deze evolutie per kwartaal, dan is er niets spectaculairs te zien in het derde kwartaal van 2008 (rode streep links). Het patroon van de curve in 2009 is analoog met dat in 2008.

Om deze groep geneesmiddelen iets beter te situeren in het geheel, voegen we eraan toe dat ze op dit ogenblik binnen de geneesmiddelen voor het ademhalingsstelsel 79% van de RIZIVuitgaven vertegenwoordigen en 48,5% van de DDD. Binnen het geheel van de terugbetaalde geneesmiddelen vertegenwoordigen ze 6,7% van de kosten en 4,1% van de DDD.

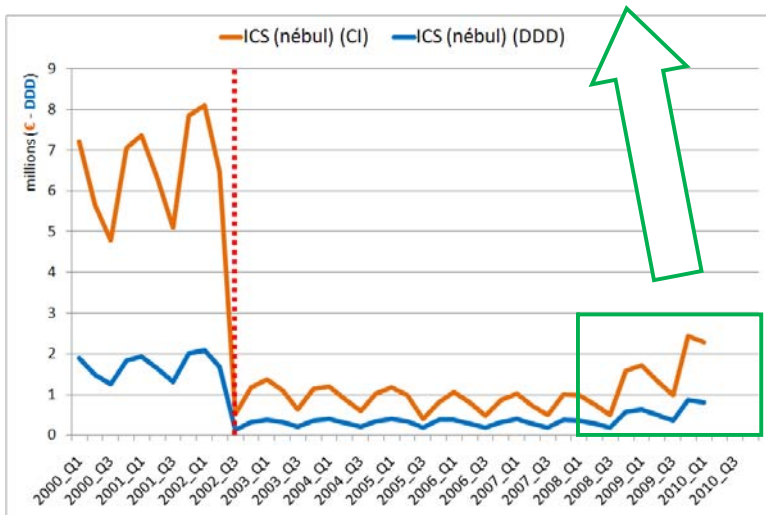
Als we kijken naar de evolutie van de deelklassen die zijn opgenomen in de RIZIVbrochure, dan is het enkel binnen de inhalatiecorticosteroiden (ICS) in vernevelingsvorm (PULMICORT® & FLIXOTIDE®) dat we een toename zien van de kosten en van het verbruik.



Deze grafiek stelt, enkel voor de ICS in vernevelingsvorm, de evolutie voor per kwartaal van de RIZIVuitgaven en van het aantal afgeleverde DDD, tijdens dezelfde periode als hierboven, de periode waarin de verandering in de reglementering optrad die we hier willen onderzoeken.

De trendlijnen die aan de grafiek zijn toegevoegd laten duidelijk zien dat zowel de kosten als het verbruik zichtbaar toenemen tijdens de voorgestelde periode. Zoals in de vorige grafiek wordt het zicht een beetje vertroebeld door de seizoenseffecten.

Als we echter het gezichtsveld uitbreiden en kijken naar een langere periode, dan wordt het waargenomen fenomeen meer evident, en kan het ook beter worden geplaatst in zijn historische context.



De laatste grafiek (hiernaast) geeft, ook enkel voor de ICS in vernevelingsvorm, de evolutie weer per kwartaal van de RIZIVuitgaven en van het aantal afgeleverde DDD, maar wel gedurende een langere periode, vanaf begin 2000. We zien dat de twee meest recente toppen, die van 2008-2009 en 2009-2010 inderdaad hoger zijn dan die in de periode 2002-2007 (wat zeker mee wordt verklaard door de opname van de kleine risico's van de zelfstandigen in de verplichte verzekering !). Maar we zien echter vooral de val van de kosten en van het verbruik in het derde kwartaal van 2002. En dat was het ogenblik van een vorige verandering van de reglementering.

In juli 2002 werden ICS in vernevelingsvorm ingeschreven in hoofdstuk IV en werd hun terugbetaalbaarheid beperkt tot de behandeling van astma bij kinderen jonger dan 5 jaar en bij rechthebbenden die niet in staat zijn om poederinhalators of dosisaërosols correct te gebruiken.

En het effect van deze inschrijving in hoofdstuk IV (a priori controle) in juli 2002 was inderdaad spectaculair. De overgang naar hoofdstuk II (a posteriori controle) in november 2008 is zichtbaar maar minder aanzienlijk. Maar het is ook zo dat in de huidige aanbevelingen nog altijd dezelfde beperkingen staan wat betreft het voorschrijven van ICS in vernevelingsvorm.

Als we een ruwe schatting maken, ervan uitgaand dat een DDD inderdaad overeenstemt met de voorgeschreven dagdosis, en we houden eventjes geen rekening met de seizoenseffecten, dan komen we tot de conclusie dat er in 2000 en 2001 telkens ongeveer 18.000 patiënten waren die ICS in vernevelingsvorm gebruikten. Gedurende de jaren 2003 tot 2007, slonk dit aantal tot gemiddeld 3.500 patiënten per jaar. En in 2009, is dit aantal opgelopen tot gemiddeld 6000 patiënten op jaarbasis, wat dus neerkomt op ongeveer een derde van het aantal patiënten in de periode vóór de beperkingen.

Deze evolutie illustreert hoe belangrijk het effect is van beperkingen die door de reglementering worden opgelegd en toont tevens aan dat ook a posteriori controleprocedures hun doel bereiken, met name het respect van de aanbevelingen betreffende het voorschrijfgedrag.

Binnen de referentieterbetaling :
Gegevens per semester over de evolutie van generieken, kopieën,
goedkope originele specialiteiten en dure originele specialiteiten

| | | CI | | | | | CP | | | | |
|----------|---------|-----------|------------------|---------------------------|-----------------------------|-------------------------|----------|------------------|---------------------------|-----------------------------|-------------------------|
| Periode | | in mio € | % van het totaal | G of C (% van de referer) | goedkoop (% van de referer) | duur (% van de referer) | in mio € | % van het totaal | G of C (% van de referer) | goedkoop (% van de referer) | duur (% van de referer) |
| 2005-S 1 | | 290,30 | 25,6% | 35,2% | 71,3% | 28,7% | 103,78 | 41,5% | 30,9% | 48,3% | 51,7% |
| 2005-S 2 | | 286,57 | 26,6% | 34,7% | 71,9% | 28,1% | 116,89 | 43,7% | 30,1% | 48,6% | 51,4% |
| 2006-S 1 | | 320,31 | 29,2% | 37,6% | 78,7% | 21,3% | 127,67 | 47,1% | 34,5% | 55,6% | 44,4% |
| 2006-S 2 | | 302,75 | 28,2% | 38,2% | 81,5% | 18,5% | 123,38 | 46,0% | 33,7% | 58,7% | 41,3% |
| 2007-S 1 | | 335,22 | 29,4% | 37,6% | 83,6% | 16,4% | 132,32 | 48,0% | 34,5% | 60,8% | 39,2% |
| 2007-S 2 | | 338,39 | 29,0% | 38,1% | 84,4% | 15,6% | 130,50 | 46,4% | 35,4% | 59,4% | 40,6% |
| 2008-S 1 | | 366,49 | 28,3% | 38,2% | 84,6% | 15,4% | 141,36 | 47,3% | 35,7% | 59,2% | 40,8% |
| 2008-S 2 | | 371,32 | 28,1% | 38,9% | 85,4% | 14,6% | 138,60 | 46,0% | 36,7% | 60,2% | 39,8% |
| 2009-S 1 | | 415,72 | 30,9% | 38,5% | 86,5% | 13,5% | 152,37 | 51,2% | 36,9% | 62,9% | 37,1% |
| 2009-S 2 | | 426,99 | 31,9% | 38,9% | 86,8% | 13,2% | 150,23 | 51,9% | 37,7% | 63,0% | 37,0% |
| 2010-01 | loontr. | 67,73 | 34,0% | 39,1% | 87,3% | 12,7% | 23,86 | 56,9% | 37,7% | 69,8% | 30,2% |
| | zelfst. | 6,06 | 32,3% | 37,6% | 86,4% | 13,6% | 2,13 | 56,4% | 35,3% | 67,0% | 33,0% |
| 2010-02 | loontr. | 64,96 | 33,6% | 39,5% | 87,6% | 12,4% | 22,69 | 56,5% | 38,2% | 70,2% | 29,8% |
| | zelfst. | 5,81 | 32,4% | 38,2% | 86,8% | 13,2% | 2,02 | 56,1% | 36,0% | 67,5% | 32,5% |
| 2010-03 | loontr. | 75,62 | 34,1% | 39,3% | 88,0% | 12,0% | 26,13 | 56,7% | 38,3% | 70,9% | 29,1% |
| | zelfst. | 6,86 | 33,1% | 37,6% | 87,1% | 12,9% | 2,37 | 56,5% | 35,7% | 68,0% | 32,0% |
| | | NB | | | | | DDD | | | | |
| Periode | | duizenden | % van het totaal | G of C (% van de referer) | goedkoop (% van de referer) | duur (% van de referer) | in mio | % van het totaal | G of C (% van de referer) | goedkoop (% van de referer) | duur (% van de referer) |
| 2005-S 1 | | 18.981,80 | 38,1% | 35,2% | 59,3% | 40,7% | 711,23 | 42,7% | 39,3% | 63,6% | 36,4% |
| 2005-S 2 | | 20.616,35 | 41,6% | 34,5% | 60,9% | 39,1% | 769,93 | 46,7% | 39,8% | 66,1% | 33,9% |
| 2006-S 1 | | 23.604,03 | 47,4% | 38,0% | 67,8% | 32,2% | 877,51 | 50,0% | 43,8% | 73,1% | 26,9% |
| 2006-S 2 | | 23.426,19 | 46,8% | 37,4% | 72,0% | 28,0% | 923,43 | 52,0% | 42,9% | 78,1% | 21,9% |
| 2007-S 1 | | 25.238,65 | 49,1% | 37,7% | 74,3% | 25,7% | 998,28 | 53,0% | 43,1% | 80,1% | 19,9% |
| 2007-S 2 | | 24.897,95 | 47,4% | 38,1% | 74,3% | 25,7% | 1.003,10 | 53,3% | 43,8% | 78,6% | 21,4% |
| 2008-S 1 | | 27.636,05 | 48,1% | 38,4% | 74,5% | 25,5% | 1.111,99 | 53,4% | 44,6% | 78,4% | 21,6% |
| 2008-S 2 | | 27.728,52 | 47,6% | 38,2% | 75,7% | 24,3% | 1.162,44 | 54,3% | 44,3% | 80,3% | 19,7% |
| 2009-S 1 | | 30.319,46 | 52,1% | 38,0% | 77,5% | 22,5% | 1.297,25 | 57,1% | 43,2% | 82,3% | 17,7% |
| 2009-S 2 | | 29.596,03 | 51,3% | 39,2% | 77,5% | 22,5% | 1.259,75 | 55,2% | 45,9% | 82,0% | 18,0% |
| 2010-01 | loontr. | 4.584,45 | 55,3% | 39,8% | 78,8% | 21,2% | 188,60 | 54,8% | 47,5% | 82,3% | 17,7% |
| | zelfst. | 410,74 | 53,7% | 37,8% | 77,6% | 22,4% | 16,78 | 53,7% | 44,8% | 81,5% | 18,5% |
| 2010-02 | loontr. | 4.385,31 | 55,1% | 40,2% | 78,9% | 21,1% | 180,92 | 54,8% | 47,6% | 82,4% | 17,6% |
| | zelfst. | 392,55 | 53,2% | 38,2% | 77,9% | 22,1% | 16,06 | 53,5% | 45,1% | 81,8% | 18,2% |
| 2010-03 | loontr. | 5.011,71 | 55,2% | 40,3% | 79,1% | 20,9% | 210,65 | 55,3% | 47,3% | 82,9% | 17,1% |
| | zelfst. | 453,45 | 53,6% | 38,1% | 78,0% | 22,0% | 18,90 | 54,2% | 44,4% | 82,2% | 17,8% |