

«IFEB-Monthly» Januari 2011 (publicatie april 2011)

Verantwoordelijke uitgever : Luc Vansnick, Archimedesstraat 11 – 1000 Brussel

Strikt voorbehouden aan de beheerraad van IFEB en aan het Directiecomite van APB – mag niet verspreid worden.

Onderstaande tabel is gebaseerd op gegevens uit de IFSTATdatabank betreffende de farmaceutische verstrekkingen in de publieke officina's, terugbetaald in het kader van de verplichte verzekering en binnen de derdebetalersregeling (zie ook www.ipheb.be voor meer informatie over de IFSTATdatabank). In de tabel hieronder staan enkel de gegevens voor terugbetaalde geneesmiddelen, goed voor 99% van de uitgaven voor farmaceutische verstrekkingen. Sinds 2008 zijn de kleine risico's van de zelfstandigen opgenomen in de verplichte verzekering. Hierdoor zijn de tijdreeksen verstoord en wordt de vergelijking tussen 2007 en 2008 bemoeilijkt.

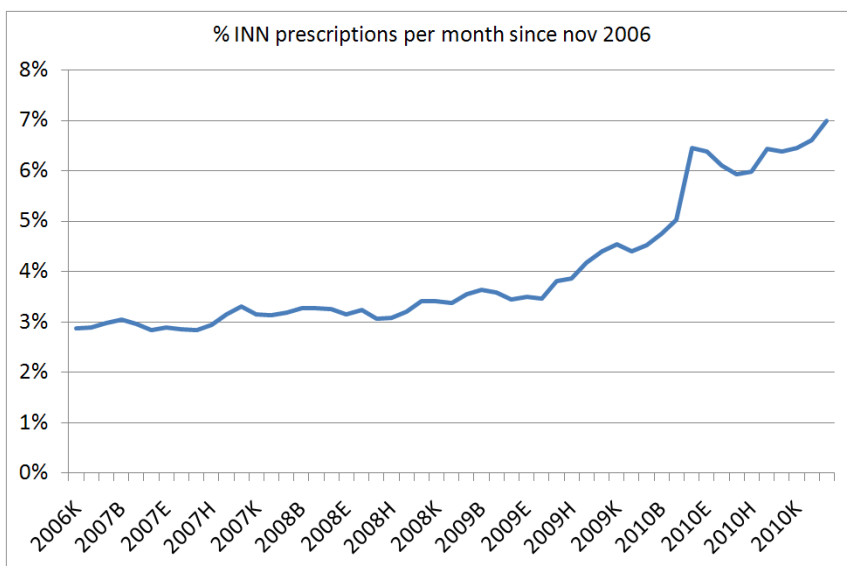
Legende : CI : RIZIVuitgaven (cost insurance) – CP : remgeld (cost patient) – PP : publiekprijs – NB : aantal verpakkingen – DDD : defined daily doses – INN : International Nonproprietary Name (VOS) – CIV : Hoofdstuk IV – CII : Hoofdstuk II (a posteriori controle)

Geheel van de terugbetaalde geneesmiddelen

GLOBALE DATA	CI	CP	PP	NB	CIV		CII		INN		DDD
					NB	%	NB	%	NB	%	
2005	2.209,361	518,336	2.727,698	99,066							3.313,903
2006	2.167,231	540,056	2.707,287	99,703	15,232	15,2%	3,499	3,5%			3.532,835
2007	2.304,000	557,318	2.861,318	103,418	16,155	15,6%	3,991	3,8%	3,125	3,0%	3.766,176
2008	2.611,007	600,157	3.211,163	112,414	17,571	15,6%	5,876	5,2%	3,664	3,2%	4.221,888
2009	2.671,030	587,073	3.258,103	113,496	14,757	13,0%	12,333	10,8%	4,409	3,9%	4.556,552
2010	2.707,144	535,698	3.224,346	110,910	13,624	12,2%	12,835	11,5%	6,598	5,9%	4.738,252
201001	217,275	45,700	262,974	9,029	1,001	11,1%	1,064	11,8%	0,409	4,5%	379,796
201002	210,087	43,752	253,839	8,675	0,959	11,0%	1,012	11,6%	0,414	4,8%	365,221
201003	241,244	50,226	291,470	9,900	1,063	10,7%	1,144	11,5%	0,500	5,0%	421,308
201004	220,418	43,107	261,716	9,058	0,983	10,8%	1,036	11,4%	0,587	6,5%	391,010
201005	221,119	42,865	262,139	9,068	0,995	10,9%	1,032	11,3%	0,581	6,4%	391,252
201006	237,025	45,413	280,503	9,564	1,077	11,2%	1,065	11,1%	0,585	6,1%	418,781
201007	215,342	40,370	253,978	8,528	0,961	11,2%	0,966	11,3%	0,507	5,9%	379,406
201008	208,293	39,249	245,848	8,280	0,940	11,3%	0,936	11,3%	0,497	6,0%	369,901
201009	231,482	45,698	274,879	9,599	1,368	14,2%	1,095	11,4%	0,619	6,4%	404,225
201010	238,199	49,717	284,953	10,231	1,907	18,6%	1,130	11,0%	0,655	6,4%	411,678
201011	223,512	43,470	264,815	9,134	1,265	13,8%	1,089	11,9%	0,591	6,4%	387,818
201012	243,148	46,132	287,230	9,842	1,105	11,2%	1,265	12,8%	0,652	6,6%	417,858
201101	225,563	43,074	266,692	9,148	0,989	10,8%	1,135	12,4%	0,642	7,0%	395,419

We beschikken nu over de eerste gegevens van 2011. In de tabel met de globale data gaan we van nu af ook het aantal verpakkingen opnemen dat terugbetaald werd onder de voorwaarden van Hoofdstuk IV van de RIZIVreglementering (vergoeding onderworpen aan het advies van de adviserend geneesheer) en het percentage dat ze vertegenwoordigen binnen het geheel van het aantal verpakkingen. We doen dit ook voor Hoofdstuk II (zonder voorafgaande machtiging van de adviserend geneesheer, met een controle achteraf) en voor de voorschriften op stofnaam (VOS - INN prescriptions). Het gaat hier om de VOS als dusdanig geregistreerd bij de aflevering in de apotheken, ongeacht of het gaat om geneesmiddelen binnen de referentierugbetaling of erbuiten.

Bij de tabel voegen we elke maand een grafiek die een van de parameters visualiseert. We beginnen met de grafiek van de evolutie van het percentage VOS :sinds het begin van de waarnemingen in november 2006 is dat percentage meer dan verdubbeld.



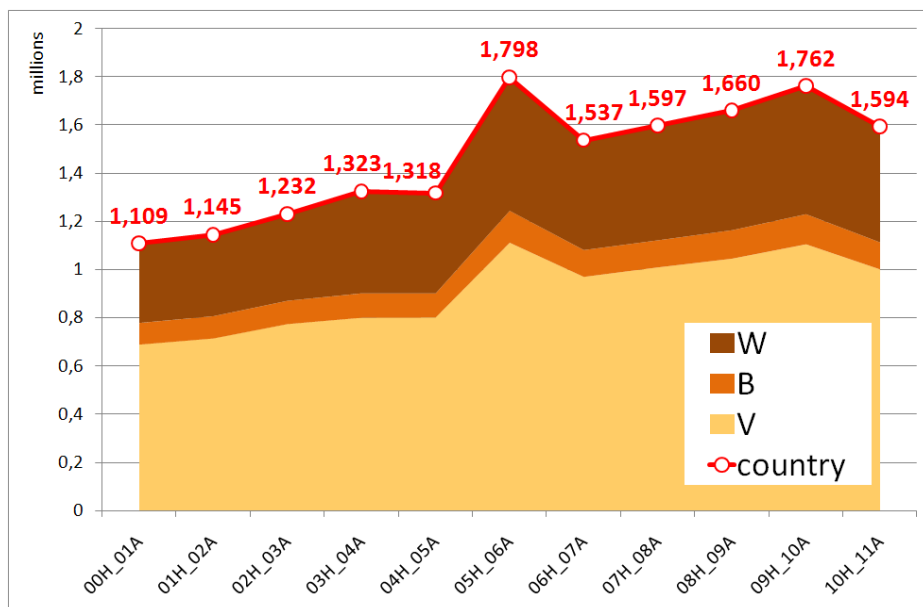
Verbruik & uitgaven per ATC hoofdklasse

ATC	PP (bedrag)		PP (aandeel)	DDD (aantal)		DDD (aandeel)	PP/DDD		
	mio €	evolutie	%	mio	evolutie	mio €	evolutie	%	
A	MAAGDARMKANAAL EN STOFWISSELING	317	-3,5%	9,8%	585	5,6%	12,3%	0,54	-8,6%
B	BLOED EN BLOEDVORMENDE ORGANEN	174	-11,2%	5,4%	358	9,2%	7,5%	0,49	-18,7%
C	HARTVAATSTELSEL	795	-1,4%	24,6%	1.922	3,2%	40,4%	0,41	-4,4%
D	DERMATOLOGISCHE PREPARATEN	37	10,7%	1,2%	25	0,2%	0,5%	1,48	10,5%
G	UROGENITAAL STELSEL EN GESLACHTSHORMONEN	69	-6,6%	2,2%	317	-1,7%	6,7%	0,22	-5,0%
H	SYSTEMISCHE HORMOONPREPARATEN, GESLACHTSHORMONEN UITGEZONDERD	89	10,1%	2,8%	162	3,6%	3,4%	0,55	6,3%
J	ANTIMICROBIELE MIDDELEN VOOR SYSTEMISCH GEBRUIK	309	-2,0%	9,6%	126	1,7%	2,6%	2,46	-3,6%
L	CYTOSTATICA EN IMMUNOMODULERENDE MIDDELEN	369	6,5%	11,4%	47	4,2%	1,0%	7,80	2,3%
M	SKELETSPIERSTELSEL	127	-2,8%	3,9%	242	0,5%	5,1%	0,52	-3,2%
N	ZENUWSTELSEL	564	1,8%	17,5%	491	4,8%	10,3%	1,15	-2,9%
P	ANTIPARASITAIRE MIDDELEN, INSECTICIDEN EN INSECTENWERENDE MIDDELEN	1	29,1%	0,0%	2	5,4%	0,0%	0,73	22,4%
R	ADEMHALINGSSTELSEL	302	-2,3%	9,4%	402	3,7%	8,5%	0,75	-5,7%
S	ZINTUIGLIJKE ORGANEN	47	18,5%	1,5%	74	2,7%	1,6%	0,64	15,3%
V	DIVERSE MIDDELEN	26	-4,2%	0,8%	2	3,1%	0,0%	16,21	-7,0%

De gegevens zijn die van de meest recente 12 maanden (februari 2010 tot januari 2011). De evoluties zijn berekend ten opzichte van de vorige 12 maanden (februari 2009 tot januari 2010).

Zoom op de griepvaccins

Bij het einde van een griepseizoen is telkens het moment gekomen om de balans op te maken en te kijken naar wat de aantallen terugbetaalde griepvaccins in het jongste griepseizoen ons leren in het licht van de gegevens van de vorige jaren.



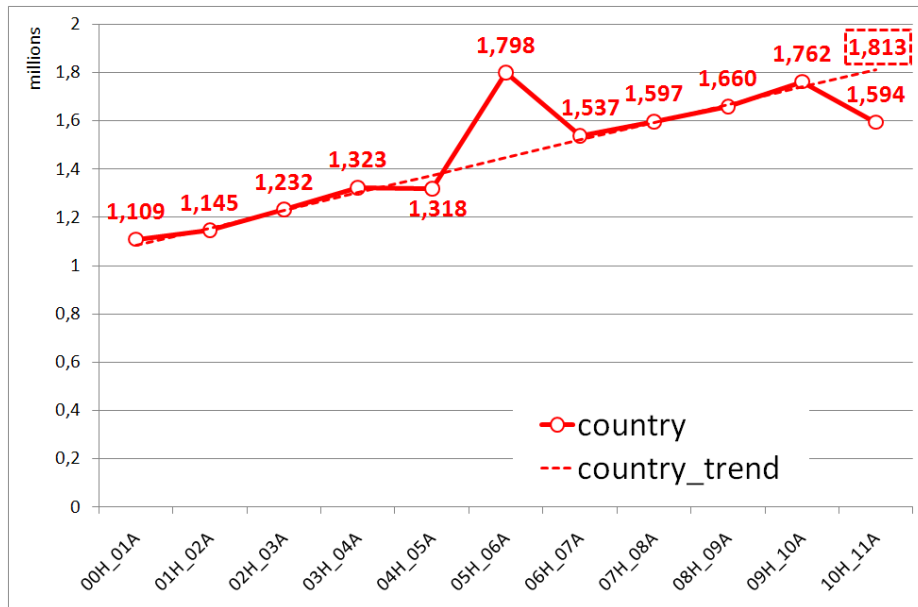
De grafiek hiernaast is een weergave van de evolutie van het aantal terugbetaalde griepvaccins per seizoen, vanaf 2000-2001, samen met de verdeling per regio (W – région wallonne, V – Vlaams Gewest, B – Brussels Hoofdstedelijk Gewest). Voor elk van de seizoenen is het aangeduide aantal dat van de afleveringen vanaf de maand augustus (H) tot de maand januari (A) die erop volgt. Ter herinnering : het griepvaccin is terugbetaalbaar voor de zogenaamde « risico »patiënten, d.w.z. rechthebbenden in één van de volgende situaties:

- rechthebbenden van 50 jaar of ouder ;
- rechthebbenden die een van de volgende chronische ziekten hebben: hart-, long- of nieraandoeningen, diabetes, hemoglobinopathie of lijden aan immunodepressie, welke situaties hen bijzonder vatbaar maken voor complicaties van griep;
- professionele kwekers van gevogelte of varkens en hun gezinsleden die onder hetzelfde dak wonen en voor personen die beroepshalve dagelijks in contact komen met levend gevogelte en varkens;
- rechthebbenden die behoren tot het verzorgend personeel die in direct contact komen met personen met een verhoogd risico op complicaties;
- zwangere rechthebbenden na het eerste trimester van de zwangerschap;
- rechthebbenden opgenomen in een instelling;
- rechthebbenden tussen 6 maanden en 18 jaar die een langdurige acetylsalicylzuurtherapie ondergaan.

Wat opvalt is het hoge aantal terugbetaalde griepvaccins tijdens het seizoen 2005-2006 en de terugval van het aantal terugbetaalde griepvaccins tijdens het jongste griepseizoen.

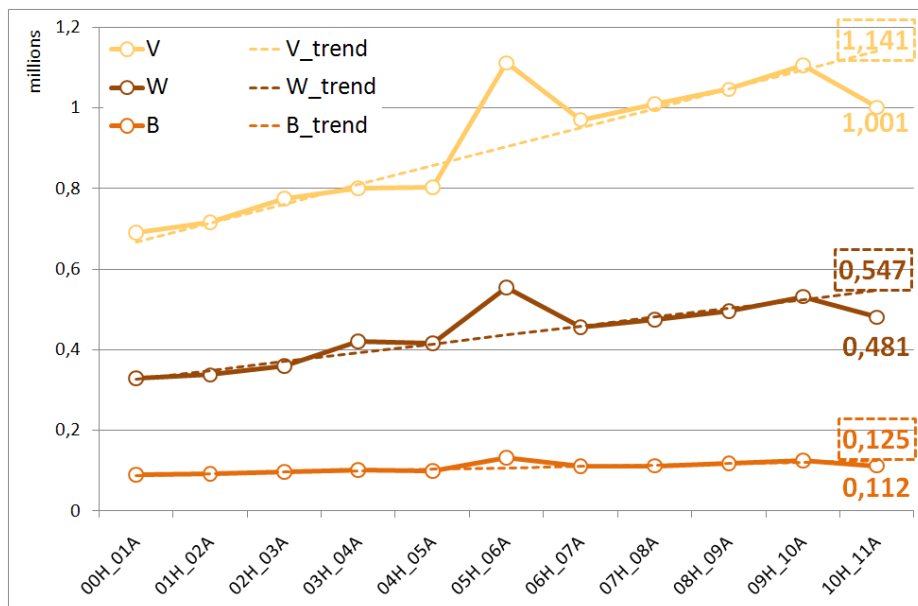
De volgende gebeurtenissen kunnen bijdragen tot het verklaren van de wijzigingen in de aantallen terugbetaalde griepvaccins:

- In 2005 was het aantal griepvaccins (voor het seizoen 2005-2006) hoger, omdat de terugbetaalbaarheid was uitgebreid tot alle rechthebbenden door de mogelijke risico's ten gevolge van de verspreiding van het vogelgriepvirus.
- In 2009 was er het virus van de griep A/H1N1, een nieuw humaan virus, dat voor de eerste keer werd waargenomen in Mexico op 18 maart 2009 en waartegen er in het seizoen 2009-2010 een specifiek vaccin was en een vaccinatie, apart van die tegen de seizoensgriep.
- In 2010 besliste Minister Jo Vandeuren van de Vlaamse gemeenschap om het seizoensgriepvaccin gratis aan te bieden aan de bewoners van de door de Vlaamse regering gesubsidieerde woonzorgcentra en RVT's waar ongeveer 60.000 senioren wonen. We proberen om na te gaan of deze beslissing een invloed had op het aantal griepvaccins dat in de publieke officina's werd afgeleverd.



Het effect op de uitbreiding van de terugbetaalbaarheid in 2005-2006 springt in het oog ! Als we abstractie maken van de piek in 2005-2006, en we trekken de resulterende trendlijn zoals op de grafiek hiernaast, dan zien we dat de dreiging van de griep A/H1N1 geen effect had op de vaccinatie tegen de seizoensgriep vorig jaar. Maar er is daarentegen wel een duidelijke daling in het jongste griepseizoen. Procentueel nam het aantal terugbetaalde griepvaccins af met 9,5% ten opzichte van het vorig seizoen, en met 12,1% ten opzichte van de trend.

Omdat het enige feit dat dit seizoen werd vastgesteld een communautaire maatregel is in het Vlaams gewest, kijken we naar de gelijkaardige informatie, maar dan per gewest : we maken abstractie van de piek in 2005-2006 om de trend te bepalen, en dat leidt dan tot de tweede grafiek hiernaast. Het tabelletje hieronder vergelijkt het aantal terugbetaalde griepvaccins 2010-2011 met het aantal in het vorig seizoen, en met het aantal van de geëxtrapoleerde trend.

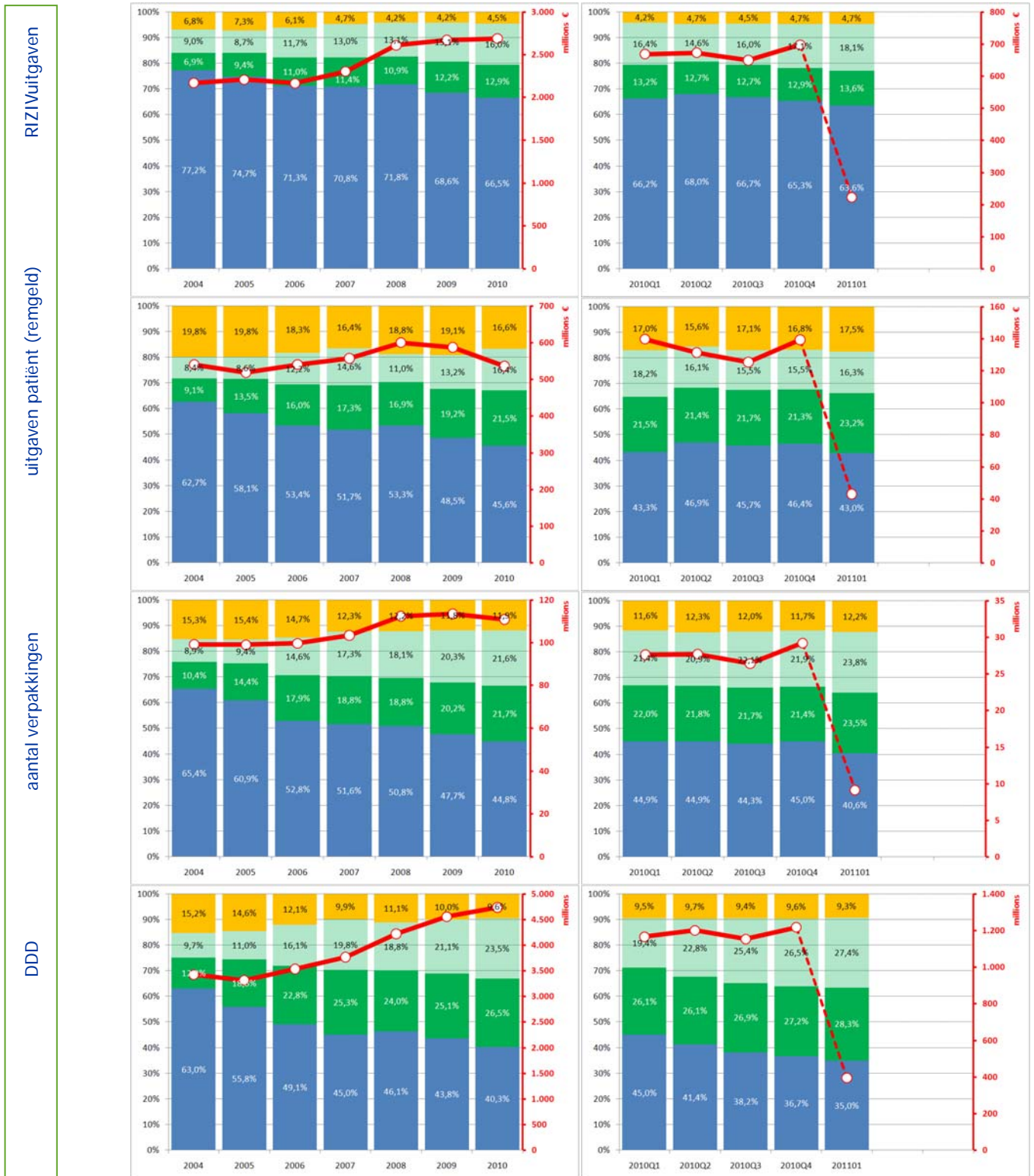


	vergeleken met vorig seizoen	vergeleken met de trend
country	-9,5%	-12,1%
V	-9,4%	-12,2%
W	-9,6%	-12,1%
B	-10,3%	-10,6%

Zodoende stellen we vast dat de daling in Vlaanderen niet erg verschilt van die in Wallonië of die van het hele land en dat in elk van de drie gewesten het aantal vaccins in 2010-2011 zich op ongeveer hetzelfde niveau bevindt als in 2007-2008, zoals dat ook voor het hele land het geval

is. Het zijn dus geen regionale factoren die een verklaring bieden voor de daling van het aantal griepvaccins tijdens het jongste griepseizoen. En op dit ogenblik zien we niet waardoor de daling dan wel zou kunnen worden verklaard, tenzij door een eventueel wantrouwen van de bevolking ten opzichte van het griepvaccinatie na de media-excessen die werden uitgelokt door de verwachte epidemie van de griep A/H1N1 in 2009.

Referentieterugbetaling of niet, generieken of kopieën, goedkoop of duur



Legende :

- expensive (% of total)
- cheap originals (% of total)
- generics (% of total)
- not refrpricing (% of total)
- total (mio € or mio)

Deze grafieken visualiseren de verdeling van de RIZIVuitgaven, de uitgaven van de patiënten (remgelden), het aantal verpakkingen en het aantal DDD over de geneesmiddelen buiten de referentieterugbetaling (not repricing), of erbinnen : generieken of kopieën (generics), originelen waarvan de prijs gelijk is aan de terugbetalingsbasis (cheap originals) of originelen waarvan de prijs hoger is dan de terugbetalingsbasis (expensive). De rode draad geeft de evolutie weer van de corresponderende absolute waarde (geijkt op de rechter verticale as). Links staat de jaarlijkse evolutie, rechts de evolutie per kwartaal sinds de aanpassing van de referentieterugbetaling om de drie maanden gebeurt. Voorlopig bevat het laatste trimester in de grafiek enkel de gegevens van januari 2011.