

«IFEB-Monthly» Februari 2010 (publicatie mei 2010)

Verantwoordelijke uitgever : Luc Vansnick, Archimedesstraat 11 – 1000 Brussel

Strict voorbehouden aan de beheerraad van IFEB en aan het Directiecomite van APB – mag niet verspreid worden.

Onderstaande tabellen bevatten gegevens uit de IFSTATdatabank met gegevens over de farmaceutische verstrekkingen terugbetaald binnen de verplichte verzekering en in het kader van de derdebetalersregeling (zie ook www.ifeb.be voor meer informatie over IFSTAT). De gegevens in de tabellen hebben geen betrekking op de diensten en toebehoren bij de levering van zuurstof en bevatten evenmin de honoraria voor de aflevering van methadon.

De kleine risico's van de zelfstandigen werden per 1 januari 2008 opgenomen in de verplichte verzekering. Hierdoor zijn de tijdreeksen verstoord en wordt de vergelijking tussen 2007 en 2008 bemoeilijkt.

Legende : CI : RIZIV kosten - CP : remgeld - PP : publiekprijs - NB : aantal verpakkingen (« eenheden ») - DDD : defined daily doses - referer : referentierugbetaling – VP.V. Verplichte Verzekering - G : generieken - C : kopieën

Alle terugbetaalde producten

GLOBALE GEGEVENS		CI (mio)	CP (mio)	PP (mio)	NB (duizenden)	DDD (mio)
2005		2.211,0	517,6	2.728,6	99.268,1	3.314,0
2006		2.170,4	539,4	2.709,8	99.887,6	3.532,9
2007		2.308,2	556,9	2.865,1	103.953,0	3.766,3
2008		2.617,8	600,1	3.217,9	115.748,4	4.221,9
2009		2.680,6	587,3	3.267,8	115.900,0	4.552,2
2009-12	loontrekkend.	216,4	44,9	261,3	8.912,8	366,4
	zelfst.	19,9	4,1	24,0	830,0	33,5
2010-01	loontrekkend.	199,4	42,0	241,4	8.287,4	343,9
	zelfst.	18,8	3,8	22,5	765,2	31,2
2010-02	loontrekkend.	193,1	40,2	233,2	7.961,8	330,4
	zelfst.	18,0	3,6	21,6	737,3	30,0
Schatting 2010	globaal	na	na	na	na	na
Vergelijking 2009	2010/2009	na	na	na	na	na

GEGEVENS PER EENHEID	DDD/NB	CI/NB	CI/DDD	CP/NB	CP/DDD	PP/NB	PP/DDD
2005	33,4	22,3	0,667	5,21	0,156	27,5	0,823
2006	35,4	21,7	0,614	5,40	0,153	27,1	0,767
2007	36,2	22,2	0,613	5,36	0,148	27,6	0,761
2008	36,5	22,6	0,620	5,18	0,142	27,8	0,762
2009	39,3	23,1	0,589	5,07	0,129	28,2	0,718
2009-12	41,0	24,3	0,591	5,02	0,122	29,3	0,713
2010-01	41,4	24,1	0,582	5,05	0,122	29,2	0,704
2010-02	41,4	24,3	0,586	5,03	0,121	29,3	0,707
Schatting 2010	na	na	na	na	na	na	na
Vergelijking 2009	na	na	na	na	na	na	na

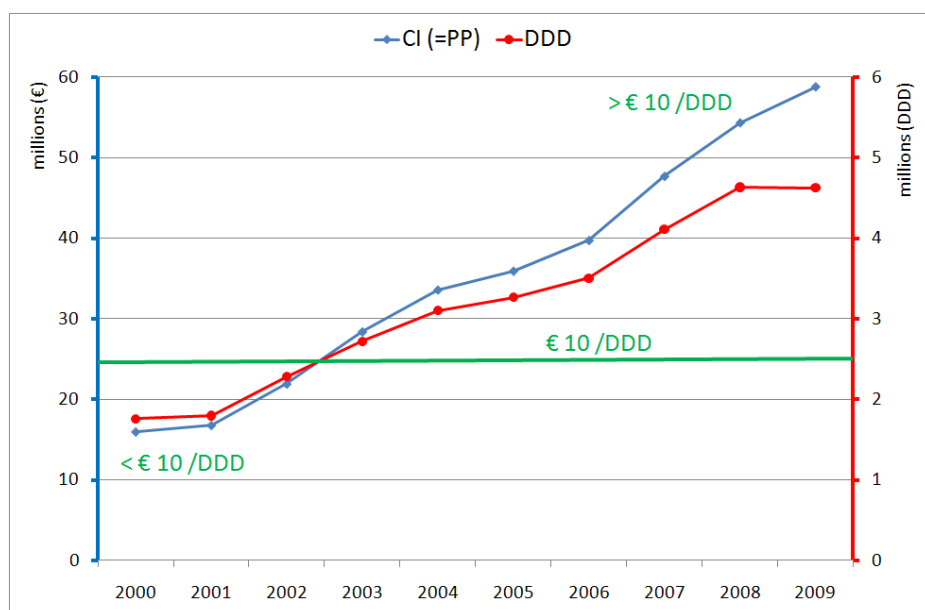
Verbruik en kosten per ATC hoofdklasse

ATC		PP (bedrag)		PP (marktaandeel)		DDD (aantal)		DDD (marktaandeel)	
		mio €	evolutie	%	evolutie	mio	evolutie	%	evolutie
A	MAAGDARMKANAAL EN STOFWISSELING	327	-3,6%	10,1%	-4,3%	519	5,7%	11,4%	-1,4%
B	BLOED EN BLOEDVORMENDE ORGANEN	196	7,0%	6,0%	6,2%	332	99,5%	7,3%	86,1%
C	HARTVAATSTELSEL	808	1,6%	24,9%	0,9%	1.868	4,7%	40,9%	-2,3%
D	DERMATOLOGISCHE PREPARATEN	34	-5,0%	1,0%	-5,7%	25	-1,5%	0,6%	-8,1%
G	UROGENITAAL STELSEL EN GESLACHTSHORMONEN	74	-6,9%	2,3%	-7,6%	322	-2,8%	7,0%	-9,3%
H	SYSTEMISCHE HORMOONPREPARATEN, GESLACHTSHORMONEN UITGEZONDERD	81	1,3%	2,5%	0,6%	156	2,9%	3,4%	-4,0%
J	ANTIMICROBIELE MIDDELEN VOOR SYSTEMISCH GEBRUIK	312	-4,7%	9,6%	-5,4%	122	-0,9%	2,7%	-7,6%
L	CYTOSTATICA EN IMMUNOMODULERENDE MIDDELEN	348	7,5%	10,7%	6,7%	46	4,8%	1,0%	-2,2%
M	SKELETSPIERSTELSEL	130	-7,0%	4,0%	-7,7%	240	0,2%	5,3%	-6,5%
N	ZENUWSTELSEL	555	1,2%	17,1%	0,5%	471	5,0%	10,3%	-2,1%
P	ANTIPARASITAIRE MIDDELEN, INSECTICIDEN EN INSECTENWERENDE MIDDELEN	1	3,3%	0,0%	2,5%	2	6,7%	0,0%	-0,5%
R	ADEMHALINGSSTELSEL	309	3,0%	9,5%	2,2%	387	2,8%	8,5%	-4,1%
S	ZINTUIGLIJKE ORGANEN	40	3,3%	1,2%	2,6%	72	-1,4%	1,6%	-8,0%
V	DIVERSE MIDDELEN	27	-0,8%	0,8%	-1,5%	2	0,4%	0,0%	-6,3%

De data hebben betrekking op de meest recente periode van 12 maanden (maart 2009-februari 2010). De evoluties zijn berekend ten opzichte van de vorige 12 maanden (maart 2008-februari 2009). Evoluties van meer dan 5 % in absolute waarde van de marktaandelen zijn aangeduid op een gele achtergrond.

Zoom op de antiretrovirale geneesmiddelen

De antiretrovirale geneesmiddelen behoren tot de antivirale middelen voor systemisch gebruik (J05). Binnen de antiretrovirale geneesmiddelen afgeleverd in de publieke officina's zijn er nucleoside en nucleotide reverse transcriptaseremmers (J05AF), niet-nucleoside reverse transcriptaseremmers (J05AG) en de protease-inhibitoren (J05AE). Verder zijn er ook combinatiepreparaten van antivirale middelen voor de behandeling van HIV-infecties (J05AR).



Als we kijken naar de evolutie over een periode van 10 jaar – 2000-2009 – dan zien we een stijging, zowel in kost en volume als in het aantal aangeboden geneesmiddelen.

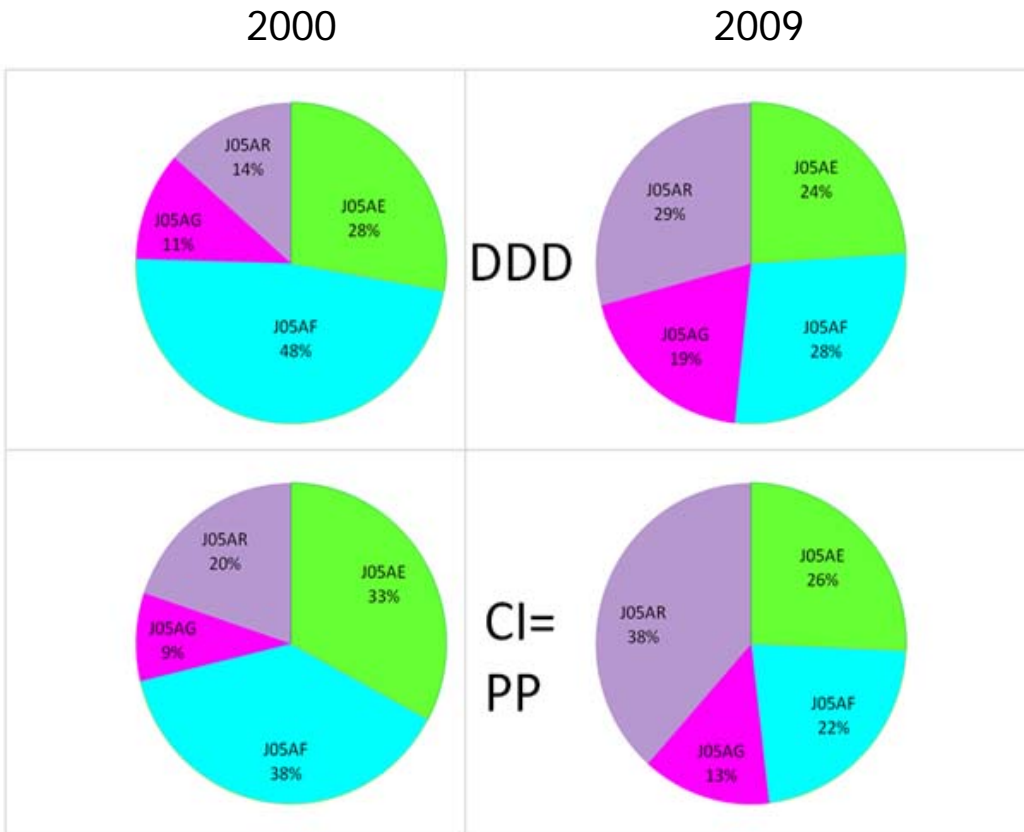
De grafiek hiernaast laat de evolutie zien van de kosten en van het verbruik uitgedrukt in DDD. De kosten namen blijkbaar meer toe dan het aantal DDD : de antiretrovirale geneesmiddelen werden dus gemiddeld duurder.

De uitgaven voor antiretrovirale geneesmiddelen namen toe van 16 miljoen euro in 2000 tot 28 miljoen in 2009, wat neerkomt op een gemiddelde jaargroei van 15,6%. Voor het geheel van de geneesmiddelen groeiden de RIZIVuitgaven van 1,7 miljard euro in 2000 tot 2,7 miljard in 2009, wat overeenkomt met een gemiddelde jaargroei van 5,3%. Het aandeel van de uitgaven voor antiretrovirale

geneesmiddelen binnen het geheel van de geneesmiddelen uitgaven is dus groter geworden : het bedroeg 0,9% in 2000 en 2,2% in 2009.

Terzelfdertijd nam het aantal antiretrovirale DDD toe van 1,8 miljoen in 2000 (binnen een totaal van 2,8 miljard DDD) tot 4,6 miljoen in 2009 (binnen een totaal van 4,6 miljard DDD), wat neerkomt op een gemiddelde jaargroei van 11,3% voor antiretrovirale DDD tegenover een gemiddelde jaargroei van 5,7% voor het totale aantal DDD. Het aandeel van de antiretrovirale DDD binnen het geheel nam op die manier toe van 0,06% in 2000 tot 0,1% in 2009.

In de loop van dit decennium, nam het aantal afgeleverde verpakkingen toe van 65.000 in 2000 tot 156.000 in 2009 en is het aantal CNK meer dan verdubbeld: in 2000 waren er 24 verschillende specialiteiten en in 2009 waren het er 50. Gemiddelde betekent dit vrij constant over de hele periode dat ongeveer 30.000 verpakkingen per specialiteit en per jaar worden afgeleverd in de publieke officina's. Maar als we kijken naar de verdeling over de verschillende klassen, dan zien we dat er verschuivingen zijn, verschuivingen met een effect op de uitgaven. In 2000, situeerde bijna de helft van het volume (DDD) zich binnen de nucleoside en nucleotide reverse transcriptaseremmers (J05AF). Sindsdien is het volume meer homogeen verdeeld over de vier klassen, vooral door een verschuiving naar combinatiepreparaten van antivirale middelen voor de behandeling van HIV-infecties VIH (J05AR). Dit zijn veel duurdere geneesmiddelen. En dit verklaart waarom de groei van de klasse J05AR binnen de uitgaven (CI – cost insurance) groter is dan binnen het volume (DDD).



Het verschijnen van nieuwe specialiteiten ging in deze periode van 10 jaar gepaard met de komst van nieuwe actieve bestanddelen.

In de klasse J05AF van de nucleoside en nucleotide reverse transcriptaseremmers waren EPIVIR® (J05AF05-lamivudine), ZERIT® (J05AF04-stavudine) en RETROVIR® (J05AF01-zidovudine) in 2000 het belangrijkste. In 2009 is EPIVIR® er nog steeds, maar naast EPIVIR® zijn nu ook VIREAD® (J05AF07-tenofovir disoproxil) en EMTRIVA® (J05AF09-emtricitabine) belangrijk geworden.

De klasse J05AG van de niet-nucleoside reverse transcriptaseremmers wordt hoofdzakelijk vertegenwoordigd door STOCRIN® (J05AG03-efavirenz) en VIRAMUNE® (J05AG01-nevirapine).

In 2000 waren INVIRASE® (J05AE01-saquinavir), NORVIR® (J05AE03-ritonavir), CRIXIVAN® (J05AE02-indinavir) en VIRACEPT® (J05AE04-nelfinavir) de belangrijkste protease-inhibitoren (J05AE). Sindsdien zijn er in deze klasse heel wat nieuwe geneesmiddelen bij gekomen: KALETRA® (J05AE06-lopinavir), REYATAZ® (J05AE08-atazanavir), TELZIR® (J05AE07-fosamprenavir) en PREZISTA® (J05AE10-duranavir). Van de geneesmiddelen die er in 2000 al waren, zijn INVIRASE® en NORVIR® belangrijk gebleven.

In 2000 was er in de publieke officina's slechts één combinatiepreparaat van antivirale middelen voor de behandeling van HIV-infecties (J05AR): COMBIVIR® (J05AR01-zidovudine & lamivudine). Deze specialiteit is er nog steeds, maar daarnaast zien we nu ook TRUVADA® (J05AR03- tenofovir disoproxil & emtricitabine), KIVEXA® (J05AR02-lamivudine & abacavir), en TRIZIVIR® (J05AR02-zidovudine, lamivudine & abacavir).

Gegevens van het WIV (Wetenschappelijk Instituut voor Volksgezondheid) geven aan dat sinds 1986, het aantal nieuwe diagnoses van HIV infecties in ons land in een vrij smal interval evolueert van gemiddeld 1,9 tot 3,0 nieuwe diagnoses per dag. Tussen 1997 en 2000 was er een duidelijk stijgende trend in het aantal nieuwe HIV diagnoses per jaar (+36%). Tussen 2000 en 2003 was de groei iets minder sterk (+11%) en tussen 2003 en 2008 werd een neiging tot stabilisering vastgesteld. In 2008 werden 10.042 patiënten die drager waren van een HIV-infectie medisch opgevolgd. Dit is 7% meer dan in 2007.

De toename van het aantal DDD komt dus overeen met een toename van het aantal patiënten dat medisch wordt opgevolgd. Maar het is moeilijk om de groeipercentages echt te vergelijken : men weet niet in hoever de voorschreven doses overeenkomen met de DDD en men weet evenmin of patiënten worden behandeld in een hospitaal of ambulatorioir.

Binnen de referentieterbetaling :
Gegevens per semester over de evolutie van generieken, kopieën,
goedkope originele specialiteiten en dure originele specialiteiten

		CI					CP				
Periode		in mio €	% van het totaal	G of C (% van de referer)	goedkoop (% van de referer)	duur (% van de referer)	in mio €	% van het totaal	G of C (% van de referer)	goedkoop (% van de referer)	duur (% van de referer)
2005-S 1		290,30	25,6%	35,2%	71,3%	28,7%	103,78	41,5%	30,9%	48,3%	51,7%
2005-S 2		286,57	26,6%	34,7%	71,9%	28,1%	116,89	43,7%	30,1%	48,6%	51,4%
2006-S 1		320,31	29,2%	37,6%	78,7%	21,3%	127,67	47,1%	34,5%	55,6%	44,4%
2006-S 2		302,75	28,2%	38,2%	81,5%	18,5%	123,38	46,0%	33,7%	58,7%	41,3%
2007-S 1		335,22	29,4%	37,6%	83,6%	16,4%	132,32	48,0%	34,5%	60,8%	39,2%
2007-S 2		338,39	29,0%	38,1%	84,4%	15,6%	130,50	46,4%	35,4%	59,4%	40,6%
2008-S 1		366,49	28,3%	38,2%	84,6%	15,4%	141,36	47,3%	35,7%	59,2%	40,8%
2008-S 2		371,32	28,1%	38,9%	85,4%	14,6%	138,60	46,0%	36,7%	60,2%	39,8%
2009-S 1		415,72	30,9%	38,5%	86,5%	13,5%	152,37	51,2%	36,9%	62,9%	37,1%
2009-S 2		426,99	31,9%	38,9%	86,8%	13,2%	150,23	51,9%	37,7%	63,0%	37,0%
2009-12	loontr.	75,10	34,7%	36,7%	88,6%	11,4%	25,16	56,1%	37,2%	71,3%	28,7%
	zelfst.	6,78	34,1%	35,5%	87,7%	12,3%	2,27	55,7%	34,8%	68,3%	31,7%
2010-01	loontr.	67,73	34,0%	39,1%	87,3%	12,7%	23,86	56,9%	37,7%	69,8%	30,2%
	zelfst.	6,06	32,3%	37,6%	86,4%	13,6%	2,13	56,4%	35,3%	67,0%	33,0%
2010-02	loontr.	64,96	33,6%	39,5%	87,6%	12,4%	22,69	56,5%	38,2%	70,2%	29,8%
	zelfst.	5,81	32,4%	38,2%	86,8%	13,2%	2,02	56,1%	36,0%	67,5%	32,5%
		NB					DDD				
Periode		duizenden	% van het totaal	G of C (% van de referer)	goedkoop (% van de referer)	duur (% van de referer)	in mio	% van het totaal	G of C (% van de referer)	goedkoop (% van de referer)	duur (% van de referer)
2005-S 1		18.981,80	38,1%	35,2%	59,3%	40,7%	711,23	42,7%	39,3%	63,6%	36,4%
2005-S 2		20.616,35	41,6%	34,5%	60,9%	39,1%	769,93	46,7%	39,8%	66,1%	33,9%
2006-S 1		23.604,03	47,4%	38,0%	67,8%	32,2%	877,51	50,0%	43,8%	73,1%	26,9%
2006-S 2		23.426,19	46,8%	37,4%	72,0%	28,0%	923,43	52,0%	42,9%	78,1%	21,9%
2007-S 1		25.238,65	49,1%	37,7%	74,3%	25,7%	998,28	53,0%	43,1%	80,1%	19,9%
2007-S 2		24.897,95	47,4%	38,1%	74,3%	25,7%	1.003,10	53,3%	43,8%	78,6%	21,4%
2008-S 1		27.636,05	48,1%	38,4%	74,5%	25,5%	1.111,99	53,4%	44,6%	78,4%	21,6%
2008-S 2		27.728,52	47,6%	38,2%	75,7%	24,3%	1.162,44	54,3%	44,3%	80,3%	19,7%
2009-S 1		30.319,46	52,1%	38,0%	77,5%	22,5%	1.297,25	57,1%	43,2%	82,3%	17,7%
2009-S 2		29.596,03	51,3%	39,2%	77,5%	22,5%	1.259,75	55,2%	45,9%	82,0%	18,0%
2009-12	loontr.	4.868,90	54,6%	39,2%	79,6%	20,4%	200,89	54,8%	46,8%	82,6%	17,4%
	zelfst.	441,33	53,2%	37,2%	78,3%	21,7%	18,04	53,8%	44,1%	81,8%	18,2%
2010-01	loontr.	4.584,45	55,3%	39,8%	78,8%	21,2%	188,60	54,8%	47,5%	82,3%	17,7%
	zelfst.	410,74	53,7%	37,8%	77,6%	22,4%	16,78	53,7%	44,8%	81,5%	18,5%
2010-02	loontr.	4.385,31	55,1%	40,2%	78,9%	21,1%	180,92	54,8%	47,6%	82,4%	17,6%
	zelfst.	392,55	53,2%	38,2%	77,9%	22,1%	16,06	53,5%	45,1%	81,8%	18,2%