

# «IFEB-Monthly» Augustus 2009 (publicatie november 2009)

Verantwoordelijke uitgever : Luc Vansnick, Archimedesstraat 11 – 1000 Brussel

*Strict voorbehouden aan de beheerraad van IFEB en aan het Directiecomite van APB – mag niet verspreid worden.*

Onderstaande tabellen bevatten gegevens uit de IFSTATdatabank met gegevens over de farmaceutische verstrekkingen terugbetaald binnen de verplichte verzekering en in het kader van de derdebetalersregeling (zie ook [www.ifeb.be](http://www.ifeb.be) voor meer informatie over IFSTAT). De gegevens in de tabellen hebben geen betrekking op de diensten en toebehoren bij de levering van zuurstof en bevatten evenmin de honoraria voor de aflevering van methadon.

De kleine risico's van de zelfstandigen werden per 1 januari 2008 opgenomen in de verplichte verzekering. Hierdoor zijn de tijdreeksen verstoord en wordt de vergelijking tussen 2007 en 2008 bemoeilijkt.

**Legende :** CI : RIZIV kosten - CP : remgeld - PP : publieksprijs - NB : aantal verpakkingen (« eenheden ») - DDD : defined daily dosis - refter : referentieterugbetaling – VP.V. Verplichte Verzekering - G : generieken - C : kopieën

## Alle terugbetaalde producten

GLOBALE GEGEVENS		CI (mio)	CP (mio)	PP (mio)	NB (duizenden)	DDD (mio)
2004		2.219,4	520,0	2.739,4	100.740,0	3.368,7
2005		2.211,0	517,6	2.728,6	99.268,1	3.314,8
2006		2.170,4	539,4	2.709,8	99.887,6	3.533,7
2007		2.308,2	556,9	2.865,1	103.953,0	3.767,1
2008		2.617,8	600,1	3.217,9	115.748,4	4.222,7
2009-06	loontrekkend.	210,1	45,9	256,0	8.970,8	362,3
	zelfst.	19,1	4,1	23,3	850,9	32,6
2009-07	loontrekkend.	201,9	42,2	244,1	8.515,7	346,0
	zelfst.	18,8	3,8	22,6	820,1	31,9
2009-08	loontrekkend.	182,6	38,4	220,9	7.779,1	315,8
	zelfst.	16,7	3,4	20,2	718,9	28,6
Schatting 2009	globaal	2.701,5	598,5	3.300,8	116.954,5	4.574,1
Vergelijking 2008	2009/2008	3,2%	-0,3%	2,6%	1,0%	8,3%

GEGEVENS PER EENHEID	DDD/NB	CI/NB	CI/DDD	CP/NB	CP/DDD	PP/NB	PP/DDD
2004	33,4	22,0	0,659	5,16	0,154	27,2	0,813
2005	33,4	22,3	0,667	5,21	0,156	27,5	0,823
2006	35,4	21,7	0,614	5,40	0,153	27,1	0,767
2007	36,2	22,2	0,613	5,36	0,148	27,6	0,761
2008	36,5	22,6	0,620	5,18	0,142	27,8	0,762
2009-06	40,2	23,3	0,580	5,09	0,127	28,4	0,707
2009-07	40,5	23,6	0,584	4,93	0,122	28,6	0,706
2009-08	40,5	23,5	0,579	4,92	0,121	28,4	0,700
Schatting 2009	39,1	23,1	0,591	5,12	0,131	28,2	0,722
Vergelijking 2008	7,2%	2,1%	-4,7%	-1,3%	-7,9%	1,5%	-5,3%

## Verbruik en kosten per ATC hoofdklasse

ATC		PP (bedrag)		PP (marktaandeel)		DDD (aantal)		DDD (marktaandeel)	
		mio €	evolutie	%	evolutie	mio	evolutie	%	evolutie
A	MAAGDARMKANAAL EN STOFWISSELING	340	5,9%	10,4%	0,3%	510	10,8%	11,4%	-0,3%
B	BLOED EN BLOEDVORMENDE ORGANEN	191	10,9%	5,9%	5,0%	280	199,7%	6,3%	169,6%
C	HARTVAATSTELSEL	806	5,0%	24,7%	-0,6%	1.839	7,8%	41,1%	-3,1%
D	DERMATOLOGISCHE PREPARATEN	35	1,1%	1,1%	-4,2%	26	3,5%	0,6%	-6,9%
G	UROGENITAAL STELSEL EN GESLACHTSHORMONEN	77	-2,1%	2,4%	-7,3%	327	0,0%	7,3%	-10,1%
H	SYSTEMISCHE HORMOONPREPARATEN, GESLACHTSHORMONEN UITGEZONDERD	81	4,8%	2,5%	-0,7%	155	6,6%	3,5%	-4,1%
J	ANTIMICROBIELE MIDDELEN VOOR SYSTEMISCH GEBRUIK	323	2,9%	9,9%	-2,5%	125	5,6%	2,8%	-5,0%
L	CYTOSTATICA EN IMMUNOMODULERENDE MIDDELEN	339	13,5%	10,4%	7,5%	45	8,2%	1,0%	-2,7%
M	SKELETSPIERSTELSEL	135	-2,8%	4,1%	-7,9%	242	4,5%	5,4%	-6,0%
N	ZENUWSTELSEL	554	4,7%	17,0%	-0,8%	461	6,4%	10,3%	-4,3%
P	ANTIPARASITAIRE MIDDELEN, INSECTICIDEN EN INSECTENWERENDE MIDDELEN	1	7,3%	0,0%	1,7%	2	9,2%	0,0%	-1,8%
R	ADEMHALINGSSTELSEL	309	7,2%	9,5%	1,6%	387	6,6%	8,6%	-4,1%
S	ZINTUIGLIJKE ORGANEN	39	6,2%	1,2%	0,6%	72	-2,2%	1,6%	-12,1%
V	DIVERSE MIDDELEN	27	-0,8%	0,8%	-6,0%	2	0,1%	0,0%	-9,9%

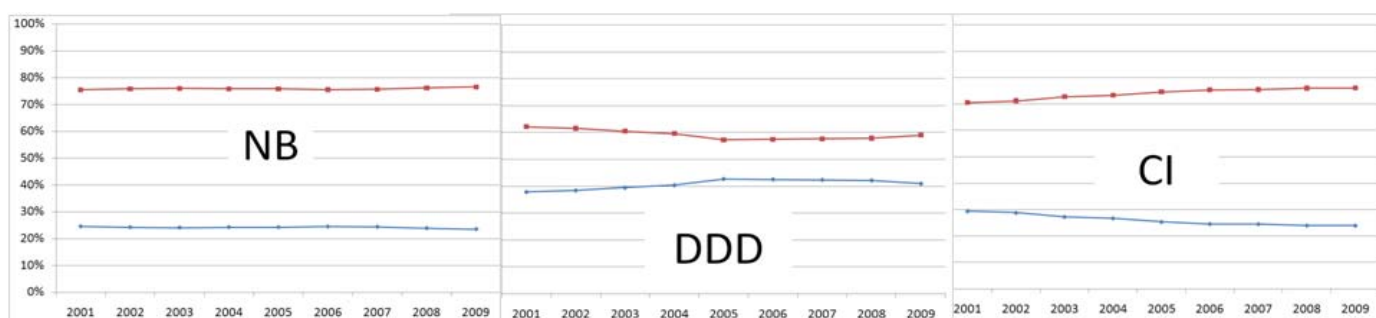
De data hebben betrekking op de meest recente periode van 12 maanden (september 2008-augustus 2009). De evoluties zijn berekend ten opzichte van de vorige 12 maanden (september 2007-augustus 2008). Evoluties van meer dan 5 % in absolute waarde van de marktaandelen zijn aangeduid op een gele achtergrond.

### Zoom : C or not C

Uit de tabel hierboven blijkt duidelijk dat de klasse C (HARTVAATSTELSEL) veruit de belangrijkste therapeutische klasse is, zowel in volume als in waarde. Een van de karakteristieken van deze klasse is zeker dat het merendeel van de geneesmiddelen van de klasse C geïndiceerd zijn voor de behandeling van chronische pathologieën, zoals hypertensie (C07, C08, C09) of een verhoogd cholesterolgehalte (C10).

De grafieken die volgen laten zien hoe de klasse C de jongste jaren evolueerde ten opzichte van het geheel van de andere therapeutische klassen. De evolutie wordt bekeken op jaarbasis. De gegevens voor 2009 zijn het resultaat van de extrapolatie van de gegevens van de eerste acht maanden van 2009 op basis van het aandeel van de eerste acht maanden in het jaartotaal van de vorige jaren (2001-2008).

De eerste drie grafieken geven het procentueel aandeel weer van het volume (aantal verpakkingen - NB), het verbruik gemeten in DDD, en de RIZIVuitgaven (CI – cost insurance), voor de klasse C en voor het geheel van de andere therapeutische hoofdklassen "not C".

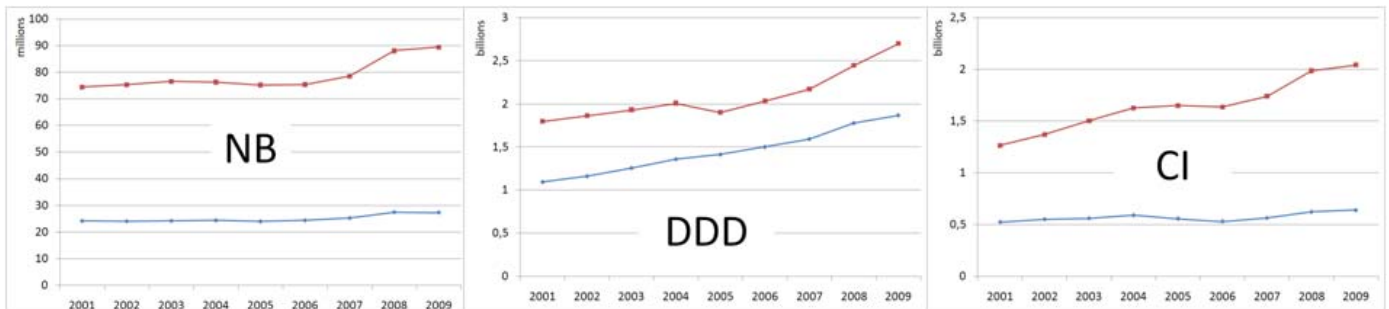


— C (%) — not C (%)

Uit de linkergrafiek blijkt dat de klasse C vrij stabiel in de tijd ongeveer een kwart van het aantal verpakkingen vertegenwoordigt. Op de grafiek in het midden kan men zien dat het aandeel van de DDD van de klasse C toenam tot in 2005 en dat het sindsdien lichtjes afneemt. Maar het is toch nog zo dat 41 % van het verbruik overeenkomt met DDD van cardio-vasculaire geneesmiddelen.

Binnen de uitgaven wordt het aandeel van de geneesmiddelen van de klasse C daarentegen steeds kleiner. In 2001 vertegenwoordigden ze meer dan 29% van het jaartotaal en op dit ogenblik is dat aandeel geslonken tot 24%, zoals op de rechtergrafiek hierboven wordt gevisualiseerd.

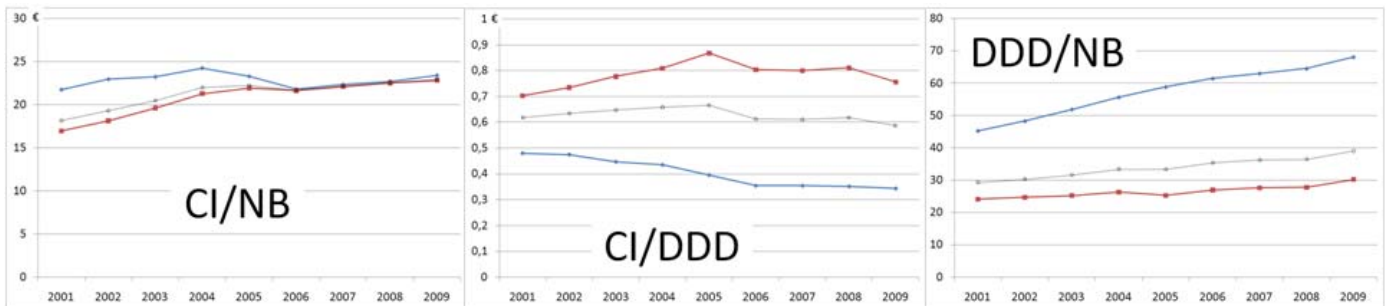
In de drie grafieken die volgen worden de absolute waarden (€) en aantallen (#) weergegeven van dezelfde drie grootheden : volume, verbruik, en RIZIVuitgaven.



—●— C (# or €)    —■— not C (# or €)

Bij het bekijken van deze grafieken mag niet uit het oog worden verloren dat, in 2008, de kleine risico's van de zelfstandigen werden opgenomen in de verplichte verzekering. Zonder dat zou de evolutie van het aantal verpakkingen –voorgesteld in de linkergrafiek– zeker vlakker zijn. Uiteindelijk is de toename van het aantal verpakkingen vrij beperkt, zowel binnen de klasse C als binnen de andere therapeutische hoofdklassen. Naast het aantal verpakkingen dat weinig evolueert, zien we –op de grafiek in het midden– een sterk stijgend aantal DDD. En inderdaad, de voorgestelde periode stemt overeen met de periode waarin een toenemend aantal grote verpakkingen op de markt kwam voor de behandeling van chronische pathologieën, waardoor de verhoging van het verbruik meer tot uiting komt in de evolutie van het aantal DDD en minder in het aantal verpakkingen. Van 2001 tot 2009 nam het aantal DDD in de klasse C toe met 800 miljoen eenheden en met 900 miljoen in de overige klassen. Binnen de klasse C komt dat overeen met een groei van 70% en, buiten C, bedraagt het groeipercentage 50%. En als we ook de evolutie van de uitgaven bekijken (rechtergrafiek), dan zien we weer een heel ander beeld : binnen de klasse C namen de uitgaven nauwelijks toe. Ze bleven stabiel op ongeveer een half miljard euro. Binnen het geheel van de andere therapeutische klassen zijn terwijl de RIZIVuitgaven gestegen van ongeveer 1,3 miljard euro in 2001 tot meer dan 2 miljard euro dit jaar, wat neerkomt op een groei van 60%.

In de laatste drie grafieken worden voor de klasse C, voor het geheel van de andere therapeutische hoofdklassen, en ook voor het geheel van de terugbetaalde geneesmiddelen, de evoluties weergegeven van de eenheidskost (per verpakking en per DDD) en van de gemiddelde verpakkingsomvang.



—●— C    —■— not C    —◆— all

De linkergrafiek laat zien dat, tot in 2005, een geneesmiddel van de klasse C gemiddeld duurder was dan een geneesmiddel van een andere therapeutische klasse, en dat vanaf 2006 dit verschil niet meer bestaat. Deze vergelijking berust op de berekening van de gemiddelde prijs per verpakking CI/NB, die gebeurt door de globale RIZIVkost (CI) van een groep geneesmiddelen te delen door het corresponderend aantal verpakkingen (NB). De gemiddelde kost per DDD (grafiek in het midden) is echter beter geschikt om een idee te hebben van hoeveel een behandeling per dag kost. Op die manier bekeken zijn de geneesmiddelen van de klasse C duidelijk goedkoper dan die van de andere klassen. De grafiek laat ook zien dat de geneesmiddelen van de klasse C vroeger in prijs daalden dan de andere geneesmiddelen en dat, sinds 2006, hun gemiddelde RIZIVkost vrij stabiel ongeveer 35 cent bedraagt. En vermits de klasse C grotendeels bestaat uit geneesmiddelen voor de behandeling van chronische pathologieën, is het coherent als we vaststellen dat de gemiddelde verpakkingsomvang (aantal DDD per verpakking – rechtergrafiek) in de klasse C hoger is dan in de andere therapeutische klassen.

*Binnen de referentietrugbetaling :*  
*Gegevens per semester over de evolutie van generieken, kopieën,  
 goedkope originele specialiteiten en dure originele specialiteiten*

		CI					CP				
Periode		in mio €	% van het totaal	G of C (% van de referer)	goedkoop (% van de referer)	duur (% van de referer)	in mio €	% van het totaal	G of C (% van de referer)	goedkoop (% van de referer)	duur (% van de referer)
2004-S 2		261,21	23,3%	32,3%	70,9%	29,1%	100,25	38,2%	26,3%	45,3%	54,7%
2005-S 1		290,30	25,6%	35,2%	71,3%	28,7%	103,78	41,5%	30,9%	48,3%	51,7%
2005-S 2		286,57	26,6%	34,7%	71,9%	28,1%	116,89	43,7%	30,1%	48,6%	51,4%
2006-S 1		320,31	29,2%	37,6%	78,7%	21,3%	127,67	47,1%	34,5%	55,6%	44,4%
2006-S 2		302,75	28,2%	38,2%	81,5%	18,5%	123,38	46,0%	33,7%	58,7%	41,3%
2007-S 1		335,22	29,4%	37,6%	83,6%	16,4%	132,32	48,0%	34,5%	60,8%	39,2%
2007-S 2		338,39	29,0%	38,1%	84,4%	15,6%	130,50	46,4%	35,4%	59,5%	40,5%
2008-S 1		366,49	28,3%	38,2%	84,6%	15,4%	141,36	47,3%	35,7%	59,3%	40,7%
2008-S 2		371,32	28,1%	38,9%	85,4%	14,6%	138,60	46,0%	36,7%	60,3%	39,7%
2009-S 1		415,72	30,9%	38,5%	86,5%	13,5%	152,37	51,2%	36,9%	63,0%	37,0%
2009-06	loontr.	65,68	31,3%	38,9%	86,6%	13,4%	23,66	51,5%	37,9%	68,9%	31,1%
	zelfst.	5,79	30,3%	37,8%	85,3%	14,7%	2,10	50,9%	35,5%	66,0%	34,0%
2009-07	loontr.	61,52	30,5%	39,4%	85,8%	14,2%	22,03	52,2%	37,9%	67,3%	32,7%
	zelfst.	5,55	29,6%	38,4%	84,4%	15,6%	1,99	51,9%	35,4%	64,0%	36,0%
2009-08	loontr.	56,66	31,0%	39,3%	85,9%	14,1%	20,28	52,9%	37,8%	67,6%	32,4%
	zelfst.	5,02	30,0%	38,5%	84,6%	15,4%	1,80	52,5%	35,4%	64,5%	35,5%
		NB					DDD				
Periode		duizenden	% van het totaal	G of C (% van de referer)	goedkoop (% van de referer)	duur (% van de referer)	in mio	% van het totaal	G of C (% van de referer)	goedkoop (% van de referer)	duur (% van de referer)
2004-S 2		17.809,44	35,1%	31,4%	56,8%	43,2%	653,16	38,4%	34,4%	58,6%	41,4%
2005-S 1		18.981,80	38,1%	35,2%	59,3%	40,7%	711,23	42,7%	39,3%	63,6%	36,4%
2005-S 2		20.616,35	41,6%	34,5%	60,9%	39,1%	769,93	46,7%	39,8%	66,1%	33,9%
2006-S 1		23.604,03	47,4%	38,0%	67,8%	32,2%	877,51	50,0%	43,8%	73,1%	26,9%
2006-S 2		23.426,19	46,8%	37,4%	72,0%	28,0%	923,43	52,0%	42,9%	78,1%	21,9%
2007-S 1		25.238,65	49,1%	37,7%	74,3%	25,7%	998,28	53,0%	43,1%	80,1%	19,9%
2007-S 2		24.897,95	47,4%	38,1%	74,3%	25,7%	1.003,22	53,3%	43,8%	78,6%	21,4%
2008-S 1		27.636,05	48,1%	38,4%	74,5%	25,5%	1.112,18	53,4%	44,6%	78,4%	21,6%
2008-S 2		27.728,52	47,6%	38,2%	75,8%	24,2%	1.162,64	54,3%	44,3%	80,3%	19,7%
2009-S 1		30.319,46	52,1%	38,0%	77,5%	22,5%	1.297,46	57,1%	43,1%	82,2%	17,8%
2009-06	loontr.	4.686,87	52,2%	38,6%	77,8%	22,2%	208,19	57,5%	43,7%	82,8%	17,2%
	zelfst.	415,64	48,8%	36,4%	76,3%	23,7%	18,43	56,5%	40,8%	82,0%	18,0%
2009-07	loontr.	4.384,76	51,5%	38,6%	76,5%	23,5%	199,02	57,5%	43,8%	82,3%	17,7%
	zelfst.	401,56	49,0%	36,5%	75,1%	24,9%	18,04	56,6%	40,8%	81,7%	18,3%
2009-08	loontr.	4.018,79	51,7%	38,5%	76,6%	23,4%	183,66	58,2%	43,6%	82,5%	17,5%
	zelfst.	361,92	50,3%	36,5%	75,3%	24,7%	16,37	57,3%	40,8%	82,0%	18,0%

